



ПОСТАНОВЛЕНИЕ

АДМИНИСТРАЦИИ ПРЕДГОРНОГО МУНИЦИПАЛЬНОГО ОКРУГА
СТАВРОПОЛЬСКОГО КРАЯ

18 июня 2021 г.

ст. Ессентукская

№ 1161

Об утверждении административного регламента предоставления муниципальной услуги «Признание садового дома жилым домом и жилого дома садовым домом»

В соответствии с Градостроительным кодексом Российской Федерации, Федерального закона от 27 июля 2010 г. № 210-ФЗ «Об организации предоставления государственных и муниципальных услуг», Законом Ставропольского края от 31 января 2020 г. № 12-кз «О преобразовании муниципальных образований, входящих в состав Предгорного муниципального района Ставропольского края и об организации местного самоуправления на территории Предгорного района Ставропольского края», Положением об администрации Предгорного муниципального округа Ставропольского края, администрация Предгорного муниципального округа Ставропольского края

ПОСТАНОВЛЯЕТ:

1. Утвердить прилагаемый административный регламент предоставления муниципальной услуги «Признание садового дома жилым домом и жилого дома садовым домом».

2. Управлению архитектуры и градостроительства администрации Предгорного муниципального округа Ставропольского края обеспечить выполнение настоящего административного регламента.

3. Разместить настоящее постановление на официальном сайте Предгорного муниципального округа Ставропольского края www.pmosk.ru в информационно - телекоммуникационной сети «Интернет».

4. Настоящее постановление вступает в силу со дня его обнародования.

Глава Предгорного
муниципального округа
Ставропольского края



Н.Н.Бондаренко
0001542



УТВЕРЖДЕН
постановлением администрации
Предгорного муниципального округа
Ставропольского края
от 18 июня 2021 г. № 1161

АДМИНИСТРАТИВНЫЙ РЕГЛАМЕНТ предоставления муниципальной услуги «Признание садового дома жилым домом и жилого дома садовым домом»

1. Общие положения

1.1. Предмет регулирования административного регламента.

1.1.1. Административный регламент предоставления администрацией Предгорного муниципального округа Ставропольского края муниципальной услуги «Признание садового дома жилым домом и жилого дома садовым домом» (далее соответственно - администрация, административный регламент, муниципальная услуга) разработан в целях повышения качества и доступности муниципальной услуги, создания комфортных условий для участников отношений, возникающих при предоставлении муниципальной услуги, определяет единый стандарт предоставления муниципальной услуги, состав, последовательность и сроки выполнения административных процедур, требования к порядку их выполнения, в том числе особенности выполнения административных процедур в электронной форме.

1.1.2. Используемые в Административном регламенте термины и определения подлежат толкованию в соответствии с их значением, определенным действующим законодательством Российской Федерации

1.2. Круг заявителей

Заявителями муниципальной услуги являются:

физические лица - собственники жилых строений.

От имени заявителя за предоставлением муниципальной услуги вправе обратиться представитель или иное доверенное лицо (далее - доверенное лицо).

1.3. Требования к порядку информирования о предоставлении муниципальной услуги

1.3.1. Информация о местонахождении и графике работы администрации:

Местонахождение: 357350, Ставропольский край, Предгорный район, станица Ессентукская, ул. Набережная, д. 5.

График работы: понедельник пятница: с 08-30 до 17-30 час. (перерыв с 13-00 до 14-00 час.), суббота, воскресенье - выходные дни.

Адрес официального сайта округ: <http://www.pmosk.ru/>.

1.3.2. Информация о местонахождении и графике работы управления архитектуры и градостроительства администрации Предгорного муниципального округа Ставропольского края (далее - управление):

Местонахождение: 357350, Ставропольский край, Предгорный район, станция Ессентукская, ул. Набережная, д. 5.

График работы: понедельник-пятница: с 08-30 до 17-30 час. (перерыв с 13-00 до 14-00 час.), суббота, воскресенье - выходные дни.

График приема физических и юридических лиц: понедельник, четверг: с 14-00 до 17-30 час.

Адрес электронной почты: 88796150376@mail.ru.

1.3.3. Сведения о месте нахождения муниципального казенного учреждения «Многофункциональный центр предоставления государственных и муниципальных услуг Предгорного муниципального округа» (далее – МФЦ, многофункциональный центр), его телефон и адрес сайта указан в приложении 1 к административному регламенту.

1.3.4. Получение информации заявителем по вопросам предоставления муниципальной услуги, а также сведений о ходе предоставления муниципальной услуги осуществляется при:

личном обращении заявителя в управление или МФЦ;

письменном обращении заявителя;

обращении по телефону в управление: 8(87961)5-13-71, 5-12-48;

обращении в форме электронного документа:

с использованием электронной почты управления: 88796150376@mail.ru.

с использованием информационно-телекоммуникационной сети «Интернет» (далее - сеть «Интернет») путем направления обращений в федеральную государственную информационную систему «Единый портал государственных и муниципальных услуг (функций)» (далее - Единый портал) по адресу: www.gosuslugi.ru и государственную информационную систему Ставропольского края «Портал государственных и муниципальных услуг (функций), предоставляемых (исполняемых) органами исполнительной власти Ставропольского края и органами местного самоуправления муниципальных образований Ставропольского края» (далее - региональный портал) по адресу: www.26gosuslugi.ru;

На информационных стендах в здании МФЦ, на официальном сайте округа, в сети «Интернет», а также на Едином и региональном порталах размещается и поддерживается в актуальном состоянии следующая информация:

текст административного регламента;

блок-схема предоставления администрацией муниципальной услуги «Признание садового дома жилым домом и жилого дома садовым домом» согласно приложению 2 к административному регламенту;

график работы администрации, управления, почтовый адрес, номера телефонов, адреса интернет-сайта и электронной почты, по которым заявители могут получать необходимую информацию о порядке предоставления муниципальной услуги и документы.

1.3.5. На информационном стенде, в месте предоставления муниципальной услуги, на официальном сайте размещается информация, необходимая для предоставления муниципальной услуги:

а) административный регламент предоставления муниципальной услуги;

б) образцы заявлений (приложение 3 к настоящему Административному регламенту);

в) перечень документов, предоставляемых заявителем в управление и требования к этим документам;

г) блок-схема, содержащая последовательность действий при предоставлении муниципальной услуги (приложение 2 к настоящему Административному регламенту);

д) почтовый адрес, телефон, адреса электронной почты и официального сайта, многофункционального центра;

е) номер кабинета, в котором предоставляется муниципальная услуга, фамилия, имя, отчество и должность соответствующего должностного лица управления;

ж) порядок подачи и рассмотрения жалобы на решения и действия (бездействия) управления, должностных лиц управления, многофункционального центра, должностных лиц многофункционального центра.

1.3.6. На Едином портале и региональном портале размещаются следующие информационные материалы:

полное наименование, полный почтовый адрес и график работы управления;

справочные телефоны, по которым можно получить информацию по порядку предоставления муниципальной услуги;

порядок получения информации заявителем по вопросам предоставления муниципальной услуги, сведений о результатах предоставления муниципальной услуги;

порядок подачи и рассмотрения жалобы на решения и действия (бездействия) управления, должностных лиц управления, многофункционального центра, должностных лиц многофункционального центра;

о порядке и сроках предоставления муниципальной услуги;

1.3.7. Информация о порядке и сроках предоставления муниципальной услуги, основанная на сведениях об услугах, содержащихся в государственной информационной системе Ставропольского края «Региональный реестр государственных услуг (функций)» (далее - региональный реестр), размещенная на Едином портале, региональном портале и официальном сайте, предоставляется заявителю бесплатно.

Доступ к информации о сроках и порядке предоставления муниципальной услуги, размещенной на официальном сайте администрации, на едином и региональном порталах, осуществляется без выполнения заявителем каких-либо требований, в том числе без использования

программного обеспечения, установка которого на технические средства заявителя требует заключения лицензионного или иного соглашения с правообладателем программного обеспечения, предусматривающего взимание платы, регистрацию или авторизацию заявителя или предоставление им персональных данных.

II. Стандарт предоставления муниципальной услуги

2.1. Наименование муниципальной услуги - Признание садового дома жилым домом и жилого дома садовым домом.

2.2. Наименование органа, предоставляющего муниципальную услугу.

Органом, непосредственно предоставляющим муниципальную услугу, является управление.

Органами, участвующими в предоставлении муниципальной услуги, являются территориальные органы федеральной налоговой службы, органы федеральной службы государственной регистрации, кадастра и картографии, ФГБУ «Земельно-кадастровая палата Росреестра» по СК.

Запрещено требовать от заявителя осуществления действий, в том числе согласований, необходимых для получения муниципальной услуги и связанных с обращением в иные организации, участвующие в предоставлении муниципальной услуги, за исключением получения услуг, включенных в Перечень услуг, которые являются необходимыми и обязательными для предоставления администрацией муниципальных услуг, утверждаемый правовым актом администрации.

2.3. Описание результата предоставления муниципальной услуги.

Результатом предоставления муниципальной услуги является:

решение о признании садового дома жилым домом и жилого дома садовым домом;

уведомление об отказе в предоставлении муниципальной услуги;

2.4. Срок предоставления муниципальной услуги, в том числе с учетом необходимости обращения в иные органы и организации, участвующие в предоставлении муниципальной услуги, срок приостановления предоставления муниципальной услуги в случае, если возможность приостановления предусмотрена в соответствии с нормативными правовыми актами Российской Федерации, Ставропольского края, муниципальными нормативными правовыми актами Предгорного муниципального округа, сроки выдачи (направления) документов, являющихся результатом предоставления муниципальной услуги.

Срок предоставления услуги в течении 45 дней со дня поступления заявления со всеми необходимыми документами, указанными в подпункте 2.6.1. административного регламента в Управление. Форма заявления указана в приложении 3 к административному регламенту.

В случае предоставления заявителем или его доверенным лицом заявления и документов в МФЦ, сроком начала предоставления муниципальной услуги считается дата поступления в управление

электронного пакета документов, содержащего заявление о предоставлении муниципальной услуги, из МФЦ.

В случае если к заявлению не были приложены все документы, обязанность по представлению которых возложена на заявителя или его доверенное лицо, либо представленные документы были неправильно оформлены, специалисты при приеме заявления и документов лично или в течение рабочих 5 дней со дня их получения посредством почтовой связи (заказным письмом) или в форме электронных документов дает заявителю или его доверенному лицу разъяснение о том, какие документы он должен представить дополнительно и (или) надлежаще оформить. Если такие документы будут представлены не позднее чем через 30 дней со дня получения заявителем или его доверенным лицом указанного разъяснения, то срок предоставления муниципальной услуги будет исчисляться с учетом положения абзаца второго настоящего пункта.

Срок выдачи документов, являющихся результатом предоставления муниципальной услуги, не должен превышать 3 дня со дня оформления документа, являющегося результатом предоставления муниципальной услуги.

Решение о предоставлении или об отказе в предоставлении земельного участка в течение 3 рабочих дней со дня принятия указанного решения может быть направлено заявителю заказным письмом с приложением представленных им документов.

2.5. Перечень нормативных правовых актов Российской Федерации, Ставропольского края, муниципальных нормативных правовых актов Предгорного муниципального округ, регулирующих предоставление муниципальной услуги.

2.5.1. Перечень нормативных правовых актов Российской Федерации и нормативных правовых актов Ставропольского края, регулирующих предоставление муниципальной услуги, размещается на официальном сайте, Едином портале, региональном портале, в региональном реестре.

2.6. Исчерпывающий перечень документов, необходимых в соответствии с нормативными правовыми актами Российской Федерации, нормативными правовыми актами Ставропольского края, нормативными правовыми актами Предгорного муниципального округ Ставропольского края для предоставления муниципальной услуги и услуг, необходимых и обязательных для предоставления муниципальной услуги, подлежащих представлению заявителем, способы их получения заявителем, в том числе в электронной форме, порядок их представления.

2.6.1. Для получения муниципальной услуги заявитель или его доверенное лицо предоставляет в управление или МФЦ следующие документы:

а) заявление о признании садового дома жилым домом и жилого дома садовым домом, в котором указываются кадастровый номер садового дома или жилого дома и кадастровый номер земельного участка, на котором расположен садовый дом или жилой дом, почтовый адрес заявителя или адрес

электронной почты заявителя, а также способ получения решения уполномоченного органа местного самоуправления и иных предусмотренных действующим законодательством документов;

б) копия документа, удостоверяющего личность заявителя (заявителей), являющегося физическим лицом, либо личность доверенного лица;

в) подлинник или нотариально заверенная копия документа удостоверяющего права (полномочия) доверенного лица;

г) документы, подтверждающие право:

правоустанавливающие документы на жилое строение;

заключение по обследованию технического состояния объекта, подтверждающее соответствие садового дома требованиям к надежности и безопасности, установленным частью 2 статьи 5, статьями 7, 8 и 10 Федерального закона «Технический регламент о безопасности зданий и сооружений», выданное индивидуальным предпринимателем или юридическим лицом, которые являются членами саморегулируемой организации в области инженерных изысканий;

нотариально удостоверенное согласие на признание садового дома жилым домом или жилого дома садовым домом третьих лиц;

Заявитель вправе предоставить иные сведения по своему усмотрению.

Указанные документы, предоставляются заявителем или его доверенным лицом в управление либо в МФЦ самостоятельно, если указанные документы (их копии или сведения, содержащиеся в них) отсутствуют в распоряжении органов государственной власти, органов местного самоуправления либо подведомственных государственным органам или органам местного самоуправления, организаций.

Заявление и документы, принятые МФЦ, в течение 1 рабочего дня со дня их приема направляются (передаются) в управление.

В случае предоставления заявителем или его доверенным лицом заявления и документов в МФЦ, сроком начала предоставления муниципальной услуги считается дата поступления в управление электронного пакета документов, содержащего заявление о предоставлении муниципальной услуги, из МФЦ.

2.6.2. Способ получения документов, подаваемых заявителем, в том числе в электронной форме:

Формы уведомления может быть получена заявителем:

непосредственно в управлении или МФЦ;

в сети «Интернет» на сайте округа, на Едином портале (www.gosuslugi.ru) и региональном портале (www.26gosuslugi.ru);

2.6.3. Порядок представления заявителем документов, необходимых и обязательных для предоставления муниципальной услуги, в том числе в электронной форме.

По желанию заявителя или его доверенного лица заявление и документы могут быть представлены в управление или МФЦ лично, посредством почтовой связи (заказным письмом), а также в электронном виде с использованием Единого портала и регионального портала, в порядке,

установленном постановлением Правительства Российской Федерации «О порядке оформления и представления заявлений и иных документов, необходимых для предоставления государственных и (или) муниципальных услуг, в форме электронных документов».

В случае направления заявления и документов для получения муниципальной услуги посредством почтовой связи (заказным письмом) документы должны быть удостоверены в установленном порядке.

Заявление и документы, направленные в электронной форме, подписываются простой электронной подписью в соответствии с требованиями Федерального закона «Об электронной подписи» и требованиями Федерального закона «Об организации предоставления государственных и муниципальных услуг».

При предоставлении муниципальных услуг в электронной форме идентификация и аутентификация могут осуществляться посредством:

1) единой системы идентификации и аутентификации или иных государственных информационных систем, если такие государственные информационные системы в установленном Правительством Российской Федерации порядке обеспечивают взаимодействие с единой системой идентификации и аутентификации, при условии совпадения сведений о физическом лице в указанных информационных системах;

2) единой системы идентификации и аутентификации и единой информационной системы персональных данных, обеспечивающей обработку, включая сбор и хранение, биометрических персональных данных, их проверку и передачу информации о степени их соответствия предоставленным биометрическим персональным данным физического лица.

Заявление о предоставлении муниципальной услуги, направленное в электронной форме, распечатывается на бумажный носитель и регистрируется специалистом управления, ответственным за предоставление муниципальной услуги, в журнале регистрации заявлений на предоставление данной муниципальной услуги (далее – журнал регистрации).

Уведомление о приеме и регистрации заявления и иных документов, необходимых для предоставления муниципальной услуги, содержащее сведения о факте приема заявления и документов, необходимых для предоставления муниципальной услуги, и начале процедуры предоставления муниципальной услуги, а также сведения о дате и времени окончания предоставления муниципальной услуги либо мотивированный отказ в приеме заявления и иных документов, необходимых для предоставления муниципальной услуги, поступивших в управление в электронной форме, направляется заявителю не позднее рабочего дня, следующего за днем подачи указанного заявления, в форме электронного документа по адресу электронной почты, указанному в заявлении, или в письменной форме по почтовому адресу, указанному в заявлении.

2.7. Исчерпывающий перечень документов, необходимых в соответствии с нормативными правовыми актами для предоставления муниципальной услуги, которые находятся в распоряжении иных

организаций, участвующих в предоставлении услуги, и которые заявитель вправе представить:

1) Управление Федеральной службы государственной регистрации, кадастра и картографии по Ставропольскому краю (Росреестр) для получения:

Выписка из Единого государственного реестра недвижимости (об основных характеристиках и зарегистрированных правах на объект недвижимости);

Выписка из государственного кадастра недвижимости на объект недвижимости;

Вышеуказанные документы запрашиваются в рамках межведомственного информационного взаимодействия в территориальных органах федеральной службы государственной регистрации, кадастра и картографии, ФГБУ «Земельно-кадастровая палата Росреестра» по СК в течение 2 рабочих дней со дня поступления заявления и документов, в том числе в электронной форме.

Документы (их копии или сведения, содержащиеся в них), предусмотренные подпунктом 2.7.1. настоящего административного регламента, предоставляются государственными органами, органами местного самоуправления и подведомственными государственным органам или органам местного самоуправления организациями, в распоряжении которых находятся эти документы, в срок не позднее пяти рабочих дней со дня получения соответствующего межведомственного запроса.

Заявитель или его доверенное лицо вправе представить указанные документы самостоятельно.

Запрещается требовать от заявителя:

1) представления документов и информации или осуществления действий, представление или осуществление которых не предусмотрено нормативными правовыми актами Российской Федерации, Ставропольского края, Предгорного муниципального округа Ставропольского края, регулирующими отношения, возникающие в связи с предоставлением муниципальной услуги;

2) представления документов и информации, в том числе подтверждающих внесение заявителем платы за предоставление государственных и муниципальных услуг, которые находятся в распоряжении органов, предоставляющих государственные и муниципальные услуги, иных организаций, участвующих в предоставлении муниципальной услуги, в соответствии с нормативными правовыми актами Российской Федерации, Ставропольского края, Предгорного муниципального округа Ставропольского края, за исключением документов, указанных в части 6 статьи 7 Федерального закона «Об организации предоставления государственных и муниципальных услуг». Заявитель вправе представить указанные документы и информацию по собственной инициативе;

3) осуществления действий, в том числе согласований, необходимых для получения муниципальных услуг и связанных с обращением в иные государственные органы, органы местного самоуправления, организации, за

исключением получения услуг и получения документов и информации, предоставляемых в результате предоставления таких услуг, включенных в перечни, указанные в части 1 статьи 9 Федерального закона «Об организации предоставления государственных и муниципальных услуг»;

4) представления документов и информации, отсутствие и (или) недостоверность которых не указывались при первоначальном отказе в приеме документов, необходимых для предоставления муниципальной услуги, либо в предоставлении муниципальной услуги, за исключением следующих случаев:

а) изменение требований нормативных правовых актов, касающихся предоставления муниципальной услуги, после первоначальной подачи заявления о предоставлении муниципальной услуги;

б) наличие ошибок в заявлении о предоставлении муниципальной услуги и документах, поданных заявителем после первоначального отказа в приеме документов, необходимых для предоставления муниципальной услуги, либо в предоставлении муниципальной услуги и не включенных в представленный ранее комплект документов;

в) истечение срока действия документов или изменение информации после первоначального отказа в приеме документов, необходимых для предоставления муниципальной услуги, либо в предоставлении муниципальной услуги;

г) выявление документально подтвержденного факта (признаков) ошибочного или противоправного действия (бездействия) должностного лица органа, предоставляющего муниципальную услугу, муниципального служащего, работника многофункционального центра, при первоначальном отказе в приеме документов, необходимых для предоставления муниципальной услуги, либо в предоставлении муниципальной услуги, о чем в письменном виде за подписью руководителя органа, предоставляющего муниципальную услугу, руководителя многофункционального центра при первоначальном отказе в приеме документов, необходимых для предоставления муниципальной услуги, уведомляется заявитель, а также приносятся извинения за доставленные неудобства;

5) предоставления на бумажном носителе документов и информации, электронные образы которых ранее были заверены в соответствии с пунктом 7.2 части 1 статьи 16 Федерального закона от 27 июля 2010 г. № 210-ФЗ, за исключением случаев, если нанесение отметок на такие документы либо их изъятие является необходимым условием предоставления муниципальной услуги.

2.7.1. Межведомственный запрос о предоставлении документов и (или) информации для предоставления муниципальной услуги с использованием межведомственного информационного взаимодействия должен содержать предусмотренный законодательством Российской Федерации идентификатор сведений о физическом лице (при наличии), если документы и информация запрашиваются в отношении физического лица, а также указание на базовый государственный информационный ресурс, в целях ведения которого

запрашиваются документы и информация, или в случае, если такие документы и информация не были представлены заявителем, следующие сведения, если дополнительные сведения не установлены законодательным актом Российской Федерации:

1) наименование органа или организации, направляющих межведомственный запрос;

2) наименование органа или организации, в адрес которых направляется межведомственный запрос;

3) наименование муниципальной услуги, для предоставления которой необходимо представление документа и (или) информации, а также, если имеется, номер (идентификатор) такой услуги в реестре государственных услуг или реестре муниципальных услуг;

4) указание на положения нормативного правового акта, которыми установлено представление документа и (или) информации, необходимых для предоставления муниципальной услуги, и указание на реквизиты данного нормативного правового акта;

5) сведения, необходимые для представления документа и (или) информации, установленные административным регламентом предоставления муниципальной услуги, а также сведения, предусмотренные нормативными правовыми актами как необходимые для представления таких документа и (или) информации;

6) контактная информация для направления ответа на межведомственный запрос;

7) дата направления межведомственного запроса;

8) фамилия, имя, отчество и должность лица, подготовившего и направившего межведомственный запрос, а также номер служебного телефона и (или) адрес электронной почты данного лица для связи;

9) информация о факте получения согласия, предусмотренного частью 5 статьи 7 Федерального закона «Об организации предоставления государственных и муниципальных услуг» (при направлении межведомственного запроса в случае, предусмотренном частью 5 статьи 7 Федерального закона «Об организации предоставления государственных и муниципальных услуг»).

Требования пунктов 1-9 не распространяются на межведомственные запросы о предоставлении документов и информации в рамках межведомственного информационного взаимодействия с использованием единой системы межведомственного электронного взаимодействия и подключаемых к ней региональных систем межведомственного электронного взаимодействия.

Срок подготовки и направления ответа на межведомственный запрос о предоставлении документов и информации, указанных в подпункте 2.7.1. для предоставления муниципальной услуги с использованием межведомственного информационного взаимодействия не может превышать пять рабочих со дня поступления межведомственного запроса в орган или организацию, предоставляющие документ и информацию, если иные сроки подготовки и

направления ответа на межведомственный запрос не установлены федеральными законами, правовыми актами Правительства Российской Федерации и принятыми в соответствии с федеральными законами нормативными правовыми Ставропольского края.

2.8. Исчерпывающий перечень оснований для отказа в приеме документов, необходимых для предоставления муниципальной услуги.

1. Документы напечатаны (написаны) нечетко и неразборчиво, имеют подчистки, приписки, наличие зачеркнутых слов, нерасшифрованные сокращения, исправления, за исключением исправлений, скрепленных печатью и заверенных подписью уполномоченного лица;

2. Документы имеют серьезные повреждения, наличие которых не позволяет однозначно истолковать их содержание.

2.8.2. Основанием для отказа в приеме заявления о предоставлении услуги и документов, необходимых для предоставления услуги, поступивших в электронной форме, является признание электронной подписи, с использованием которой подписаны указанные заявление и документы, недействительной.

Специалист управления, принявший решение об отказе в приеме заявления, обязан незамедлительно проинформировать заявителя о принятом решении с подготовкой уведомления об отказе в приеме заявления согласно приложению 10 к Административному регламенту и указанием оснований принятия данного решения, подписанного руководителем управления.

В случае устранения причин, послуживших основанием для отказа в приеме документов для предоставления услуги, заявитель может повторно обратиться с аналогичным заявлением.

2.9. Исчерпывающий перечень оснований для отказа, приостановления или прекращения предоставления муниципальной услуги.

2.9.1. Основания для отказа в предоставлении муниципальной услуги:

1) с заявлением обратилось ненадлежащее лицо;

2) поступление в уполномоченный орган местного самоуправления сведений, содержащихся в Едином государственном реестре недвижимости, о зарегистрированном праве собственности на садовый дом или жилой дом лица, не являющегося заявителем;

3) поступление в уполномоченный орган местного самоуправления уведомления об отсутствии в Едином государственном реестре недвижимости (далее – ЕГРН) сведений о зарегистрированных правах на садовый дом или жилой дом, если правоустанавливающий документ не были представлены заявителем. Отказ в признании садового дома жилым домом или жилого дома садовым домом по указанному основанию допускается в случае, если уполномоченный орган местного самоуправления после получения уведомления об отсутствии в Едином государственном реестре недвижимости сведений о зарегистрированных правах на садовый дом или жилой дом уведомил заявителя указанным в заявлении способом о получении такого уведомления, предложил заявителю представить правоустанавливающий документ и не получил от заявителя такой документ или такую копию в

течение 15 календарных дней со дня направления уведомления о представлении правоустанавливающего документа;

4) непредставление заявителем нотариально удостоверенного согласия указанных лиц на признание садового дома жилым домом или жилого дома садовым домом в случае, если садовый дом или жилой дом обременен правами третьих лиц;

5) размещение садового дома или жилого дома на земельном участке, виды разрешенного использования которого, установленные в соответствии с законодательством Российской Федерации, не предусматривают такого размещения;

6) использование жилого дома заявителем или иным лицом в качестве места постоянного проживания (при рассмотрении заявления о признании жилого дома садовым домом)

2.9.2. Основанием для приостановления предоставления муниципальной услуги является представление заявителем не всех документов либо неправильно оформленных документов, указанных в подпункте 2.6.1. административного регламента.

2.9.3. Возможность прекращения предоставления муниципальной услуги нормативными правовыми актами Российской Федерации, нормативными правовыми актами Ставропольского края, нормативными правовыми актами Предгорного муниципального района Ставропольского края не предусмотрена.

2.10. Перечень услуг, необходимых и обязательных для предоставления муниципальной услуги:

№ п/п	Наименование услуг	Основания взимания платы за предоставление услуг и Порядок взимания платы за предоставление услуги
1.	заключение по обследованию технического состояния объекта, подтверждающее соответствие садового дома требованиям к надежности и безопасности, установленным частью 2 статьи 5, статьями 7, 8 и 10 Федерального закона «Технический регламент о безопасности зданий и сооружений», выданное индивидуальным предпринимателем или юридическим лицом, которые являются членами саморегулируемой организации в области инженерных изысканий (в случае признания садового дома жилым домом)	Размер платы за выдачу заключения по обследованию технического состояния объекта, определяется соответствующей организацией

2.11. Порядок, размер и основания взимания государственной пошлины или иной платы, взимаемой за предоставление муниципальной услуги.

Государственная пошлина не установлена. Услуга предоставляется на безвозмездной основе.

2.12. Порядок, размер и основания взимания платы за предоставление услуг, необходимых и обязательных для предоставления муниципальной услуги, не предусмотрена.

2.13. Максимальный срок ожидания в очереди при подаче запроса о предоставлении муниципальной услуги и при получении результата

предоставления муниципальной услуги

Максимальный срок ожидания в очереди при подаче запроса о предоставлении муниципальной услуги и при получении результата предоставления муниципальной услуги составляет 15 минут, по предварительной записи - 10 минут.

2.14. Срок и порядок регистрации запроса заявителя о предоставлении муниципальной услуги и услуг, необходимых и обязательных для предоставления муниципальной услуги, в том числе в электронной форме.

Заявление о предоставлении услуги с приложением документов, указанных в пункте 2.6.1. административного регламента, представленное в управление, МФЦ заявителем (его доверенным лицом), регистрируется в день его поступления путем внесения данных в информационные системы: в МФЦ - в автоматизированную информационную систему «МФЦ», в управлении - в системе автоматизации делопроизводства и электронного документооборота «Дело» (далее – СЭД «Дело»).

Срок регистрации заявления о предоставлении услуги в управлении, МФЦ не должен превышать 15 минут, за исключением времени обеденного перерыва.

При поступлении запроса о предоставлении услуги с приложением документов в электронной форме, с использованием сети «Интернет» посредством электронной почты, Единого портала или Портала государственных и муниципальных услуг Ставропольского края регистрация запросов производится в тот же день, если запрос поступил в период рабочего времени. В случае поступления запросов в электронной форме в нерабочее время, выходные и праздничные дни запросы регистрируются в первый рабочий день в течение первого часа рабочего времени.

2.15. Требования к помещениям, в которых предоставляется муниципальная услуга, к местам ожидания и приема заявителей, размещению и оформлению визуальной, текстовой и мультимедийной информации о порядке предоставления муниципальной услуги, в том числе к обеспечению доступности для инвалидов указанных объектов в соответствии с законодательством Российской Федерации о социальной защите инвалидов.

Здание, в котором предоставляется муниципальная услуга, должно быть оборудовано входом для свободного доступа заявителей в помещение. Центральный вход в управление должен быть оборудован информационной табличкой (вывеской), содержащей информацию о наименовании управления.

Здание, в котором осуществляется прием заявителей, располагается с учетом пешеходной доступности для заявителей от остановок общественного транспорта.

Подъезд к зданию должен быть оборудован местами для парковки автомобилей. Доступ заявителей к парковочным местам является бесплатным.

Места ожидания для заявителей и помещение, выделенное для предоставления муниципальной услуги, должны соответствовать санитарно-эпидемиологическим правилам, оборудованы противопожарной системой и средствами пожаротушения, системой оповещения о возникновении

чрезвычайной ситуации, стульями и информационными стендами, содержащими сведения о порядке предоставления муниципальной услуги, образцами заполнения заявлений о предоставлении муниципальной услуги.

Местом приема заявителей является рабочий кабинет, оснащенный стульями, столами, средствами вычислительной техники (как правило, один компьютер на каждого специалиста) и организационной техникой, системой кондиционирования воздуха.

Оформление визуальной, текстовой и мультимедийной информации о порядке предоставления муниципальной услуги должно соответствовать оптимальному зрительному и слуховому восприятию этой информации гражданами.

Помещения должны соответствовать Санитарно-эпидемиологическим правилам и нормативам «Гигиенические требования к персональным электронно-вычислительным машинам и организации работы, СанПиН 2.2.2/2.4.1340-03» и быть оборудованы противопожарной системой и средствами пожаротушения, системой оповещения о возникновении чрезвычайной ситуации.

2.15.1. Помещения МФЦ должны соответствовать требованиям, предусмотренным постановлением Правительства Российской Федерации от 22 декабря 2012 г. № 1376 «Об утверждении Правил организации деятельности многофункциональных центров предоставления государственных и муниципальных услуг».

Здания (помещения), в которых расположен МФЦ, оборудуются входом для свободного доступа заявителей, в том числе пандусами, поручнями, позволяющими обеспечить беспрепятственный доступ заявителей с ограниченными возможностями здоровья.

Вход в здание оборудуется информационной табличкой (вывеской), которая располагается рядом с входом и содержит следующую информацию о МФЦ:

- наименование;
- место нахождения;
- режим работы;
- номер телефона группы информационной поддержки МФЦ;
- адрес электронной почты.

Выход из здания МФЦ оборудуется соответствующим указателем.

Помещения МФЦ, предназначенные для работы с заявителями, располагаются на первом этаже здания и имеют отдельный вход.

Для организации взаимодействия с заявителями помещение МФЦ делится на следующие функциональные секторы (зоны):

- сектор информирования и ожидания;
- сектор приема заявителей.

Сектор информирования и ожидания включает:

информационные стенды, содержащие актуальную и исчерпывающую информацию, необходимую для получения государственных и муниципальных услуг;

специально оборудованное рабочее место, предназначенное для информирования заявителей о порядке предоставления государственных и муниципальных услуг, о ходе рассмотрения запросов о предоставлении государственных и муниципальных услуг, а также для предоставления иной информации;

программно-аппаратный комплекс, обеспечивающий доступ заявителей к Единому portalу и Portalу государственных и муниципальных услуг Ставропольского края, а также к информации о государственных и муниципальных услугах, предоставляемых в МФЦ;

стулья, кресельные секции, скамьи (банкетки) и столы (стойки) для оформления документов с размещением на них форм (бланков) документов, необходимых для получения государственных и муниципальных услуг;

электронную систему управления очередью, предназначенную для: регистрации заявителя в очереди;

учета заявителей в очереди, управления отдельными очередями в зависимости от видов услуг;

отображения статуса очереди;

автоматического перенаправления заявителя в очередь на обслуживание к следующему специалисту МФЦ;

Сектор приема заявителей оборудуется окнами для приема и выдачи документов, оформляется информационными табличками с указанием номера окна, фамилии, имени, отчества (при наличии) и должности специалиста МФЦ, осуществляющего прием и выдачу документов.

Рабочее место специалиста МФЦ оборудуется персональным компьютером с возможностью доступа к необходимым информационным системам, печатающим и сканирующим устройствами.

2.15.2. Вход в помещение, предназначенное для предоставления муниципальной услуги, помещения, в которых предоставляются муниципальные услуги, должны соответствовать установленным законодательством Российской Федерации и законодательством Ставропольского края требованиям обеспечения комфортными условиями, в том числе обеспечения возможности реализации прав инвалидов и лиц с ограниченными возможностями на получение по их заявлениям муниципальной услуги.

Центральный вход в здание должен быть оборудован пандусом, удобным для въезда в здание инвалидных кресел-колясок.

Осуществляемые меры по обеспечению условий доступности объектов и услуг для инвалидов в соответствии с требованиями, установленными законодательными и иными нормативными правовыми актами, которые включают:

- 1) возможность беспрепятственного входа в объекты и выхода из них;
- 2) содействие со стороны должностных лиц управления, при необходимости, инвалиду при входе в объект и выходе из него;
- 3) оборудование на прилегающих к зданию территориях мест для парковки автотранспортных средств инвалидов;

4) возможность посадки в транспортное средство и высадки из него перед входом на объекты, в том числе с использованием кресла-коляски и, при необходимости, с помощью персонала объекта;

5) возможность самостоятельного передвижения по объекту в целях доступа к месту предоставления услуги, а также с помощью должностных лиц Управления, предоставляющих услуги, ассистивных и вспомогательных технологий, а также сменного кресла-коляски;

6) сопровождение инвалидов, имеющих стойкие расстройства функции зрения и самостоятельного передвижения, по территории объекта;

7) проведение инструктажа должностных лиц управления, осуществляющих первичный контакт с получателями услуги, по вопросам работы с инвалидами;

8) размещение носителей информации о порядке предоставления услуги инвалидам с учетом ограничений их жизнедеятельности, в том числе, при необходимости, дублирование необходимой для получения услуги звуковой и зрительной информации, а также надписей, знаков и иной текстовой и графической информации знаками, выполненными рельефно-точечным шрифтом Брайля и на контрастном фоне;

9) обеспечение допуска на объект собаки-проводника при наличии документа, подтверждающего ее специальное обучение, выданного по форме, установленной федеральным органом исполнительной власти, осуществляющим функции по выработке и реализации государственной политики и нормативно-правовому регулированию в сфере социальной защиты населения;

10) оказание должностными лицами управления инвалидам необходимой помощи, связанной с разъяснением в доступной для них форме порядка предоставления и получения услуги, оформлением необходимых для ее предоставления документов, ознакомлением инвалидов с размещением кабинетов, последовательностью действий, необходимых для получения услуги;

11) обеспечение допуска сурдопереводчика, тифлосурдопереводчика, а также иного лица, владеющего жестовым языком;

12) обеспечение условий доступности для инвалидов по зрению на официальном сайте округа в сети «Интернет»;

13) предоставление, при необходимости, услуги по месту жительства инвалида или в дистанционном режиме;

14) оказание должностными лицами управления необходимой инвалидам помощи в преодолении барьеров, мешающих получению ими услуг наравне с другими лицами.

Порядок обеспечения условий доступности для инвалидов объектов социальной, инженерной и транспортной инфраструктур и предоставляемых услуг, а также оказания им при этом необходимой помощи устанавливается нормами Федерального закона от 01 декабря 2014 г. № 419-ФЗ «О внесении изменений в отдельные законодательные акты Российской Федерации по вопросам социальной защиты инвалидов в связи с ратификацией Конвенции о

правах инвалидов», а также принятыми в соответствии с ним иными нормативными правовыми актами.

2.16. Показатели доступности и качества муниципальной услуги, в том числе количество взаимодействий заявителя с должностными лицами при предоставлении муниципальной услуги и их продолжительность, возможность получения муниципальной услуги в многофункциональных центрах предоставления государственных и муниципальных услуг, возможность получения информации о ходе предоставления муниципальной услуги, в том числе с использованием информационно-коммуникационных технологий.

К показателям доступности и качества муниципальных услуг относятся:

1) своевременность (Св):

$Св = \text{Установленный регламентом срок} / \text{Время, фактически затраченное на предоставление услуги} \times 100\%$.

Показатель 100% и более является положительным и соответствует требованиям регламента;

2) доступность (Дос):

$Дос = Дтел + Дврем + Дб/б с + Дэл + Динф + Джит$,

где

Дтел – наличие возможности записаться на прием по телефону:

Дтел = 10% – можно записаться на прием по телефону;

Дтел = 0% – нельзя записаться на прием по телефону.

Дврем – возможность прийти на прием в нерабочее время:

Дврем = 10% – прием (выдача) документов осуществляется без перерыва на обед (5%) и в выходной день (5%).

Дб/б с – наличие без барьерной среды:

Дб/б с = 20% – от тротуара до места приема можно проехать на коляске;

Дб/б с = 10% – от тротуара до места приема можно проехать на коляске с посторонней помощью 1 человека;

Дб/б с = 0% – от тротуара до места приема нельзя проехать на коляске.

Дэл - наличие возможности подать заявление в электронном виде:

Дэл = 20% – можно подать заявление в электронном виде;

Дэл = 0% – нельзя подать заявление в электронном виде.

Динф – доступность информации о предоставлении услуги:

Динф = 20% – информация об основаниях, условиях и порядке предоставления услуги размещена в сети Интернет (5%) и на информационных стендах (5%), есть доступный для заявителей раздаточный материал (5%), периодически информация об услуге размещается в СМИ (5%);

Динф = 0% – для получения информации о предоставлении услуги необходимо пользоваться услугами, изучать нормативные документы.

Джит – возможность подать заявление, документы и получить результат услуги по месту жительства:

Джит = 20% – можно подать заявление, документы и получить результат услуги по месту жительства, например, наличие графика приема

специалистами;

Джит = 0% – нельзя подать заявление, документы и получить результат услуги по месту жительства.

3) качество (Кач):

Кач = Кдокум + Кобслуж + Кобмен + Кфакт + Квзаим + Кпрод,

где

Кдокум = количество принятых документов (с учетом уже имеющихся в органе) / количество предусмотренных регламентом документов x 100%.

Значение показателя более 100% говорит о том, что у гражданина затребованы лишние документы.

Значение показателя менее 100% говорит о том, что решение не может быть принято, потребуется повторное обращение.

Кобслуж – качество обслуживания при предоставлении муниципальной услуги:

Кобслуж = 20%, если должностные лица, предоставляющие муниципальную услугу, корректны, доброжелательны, дают подробные доступные разъяснения;

Кобслуж = 0%, если должностные лица, предоставляющие муниципальную услугу, некорректны, недоброжелательны, не дают подробные доступные разъяснения;

Кобмен = количество документов, полученных без участия заявителя / количество предусмотренных регламентом документов, имеющихся в ОМСУ x 100%.

Значение показателя 100% говорит о том, что услуга предоставляется в строгом соответствии с Федеральным законом «Об организации предоставления государственных и муниципальных услуг».

Кфакт = (количество заявителей - количество обоснованных жалоб – количество выявленных нарушений) / количество заявителей x 100%;

Квзаим – количество взаимодействий заявителя с должностными лицами, предоставляющими муниципальную услугу:

Квзаим = 50% при отсутствии в ходе предоставления муниципальной услуги взаимодействия заявителя с должностными лицами, предоставляющими муниципальные услуги;

Квзаим = 40% при наличии в ходе предоставления муниципальной услуги одного взаимодействия заявителя с должностными лицами, предоставляющими муниципальные услуги;

Квзаим = 20% при наличии в ходе предоставления муниципальной услуги более одного взаимодействия заявителя с должностными лицами, предоставляющими муниципальные услуги;

Кпрод – продолжительность взаимодействия заявителя с должностными лицами, предоставляющими муниципальную услугу:

Кпрод = 30% при взаимодействии заявителя с должностными лицами, предоставляющими муниципальную услугу, в течение сроков, предусмотренных настоящим административным регламентом;

Кпрод = минус 1% за каждые 5 минут взаимодействия заявителя с

должностными лицами, предоставляющими муниципальную услугу, сверх сроков, предусмотренных настоящим административным регламентом.

Значение показателя 100% говорит о том, что услуга предоставляется в строгом соответствии с законодательством;

4) удовлетворенность (Уд):

$Уд = 100\% - \text{Кобж} / \text{Кзаяв} \times 100\%$,

где

Кобж – количество обжалований при предоставлении муниципальной услуги;

Кзаяв – количество заявителей.

Значение показателя 100% свидетельствует об удовлетворенности гражданами качеством предоставления муниципальной услуги.

В процессе предоставления муниципальной услуги заявитель, его доверенное лицо вправе обращаться в управление за получением информации о ходе предоставления муниципальной услуги, лично, по почте или с использованием информационно-коммуникационных технологий.

2.17. Иные требования, в том числе учитывающие особенности предоставления муниципальной услуги по экстерриториальному принципу (в случае, если муниципальная услуга предоставляется по экстерриториальному принципу) и особенности предоставления муниципальной услуги в электронной форме.

При предоставлении муниципальной услуги в МФЦ должностными лицами МФЦ в соответствии с административным регламентом осуществляется:

информирование и консультирование заявителей по вопросу предоставления муниципальной услуги;

прием заявления и документов в соответствии с административным регламентом;

выдача заявителям документов, являющихся результатом предоставления муниципальной услуги.

По желанию заявителя или его представителя заявление может быть представлено им в электронном виде. Заявление, оформленное в электронном виде, подписывается с применением средств усиленной квалифицированной электронной подписи в соответствии с требованиями, установленными Федеральным законом «Об электронной подписи» и статьями 21 и 21.1. Федерального закона «Об организации предоставления государственных и муниципальных услуг», и направляется в управление, с использованием информационно-телекоммуникационных сетей общего пользования, включая сеть «Интернет», а именно:

заявление и документы, представленные в форме электронного документа, должны быть подписаны электронной подписью и представлены в формате *.rtf, *.doc, *.odt, *.jpg, *.pdf:

лично или через представителя при посещении управления;

посредством МФЦ;

посредством Единого портала, регионального портала (без

использования электронных носителей);

иным способом, позволяющим передать в электронном виде заявления и иные документы.

При предоставлении услуг в электронной форме посредством федеральной государственной информационной системы «Единый портал государственных и муниципальных услуг (функций)» (далее - единый портал), регионального портала государственных и муниципальных услуг Ставропольского края (далее – региональный портал услуг), заявителю обеспечивается:

- а) получение информации о порядке и сроках предоставления услуги;
- б) запись на прием в управление, многофункциональный центр предоставления государственных и муниципальных услуг (далее - многофункциональный центр) для подачи запроса о предоставлении услуги (далее - запрос);
- в) формирование запроса;
- г) прием и регистрация управлением запроса и иных документов, необходимых для предоставления услуги;
- д) оплата государственной пошлины за предоставление услуг и уплата иных платежей, взимаемых в соответствии с законодательством Российской Федерации (далее - оплата услуг);
- е) получение результата предоставления услуги;
- ж) получение сведений о ходе выполнения запроса;
- з) осуществление оценки качества предоставления услуги;
- и) досудебное (внесудебное) обжалование решений и действий (бездействия) органа (организации), должностного лица органа (организации) либо государственного или муниципального служащего.

Не допускается отказ в приеме запроса и иных документов, необходимых для предоставления услуги, а также отказ в предоставлении услуги в случае, если запрос и документы, необходимые для предоставления услуги, поданы в соответствии с информацией о сроках и порядке предоставления услуги, опубликованной на едином портале, порталах услуг и официальных сайтах.

При организации записи на прием в управление или многофункциональный центр заявителю обеспечивается возможность:

- а) ознакомления с расписанием работы управления или многофункционального центра либо уполномоченного сотрудника управления или многофункционального центра, а также с доступными для записи на прием датами и интервалами времени приема;
- б) записи в любые свободные для приема дату и время в пределах установленного в управлении или многофункциональном центре графика приема заявителей.

При осуществлении записи на прием управление или многофункциональный центр не вправе требовать от заявителя совершения иных действий, кроме прохождения идентификации и аутентификации в соответствии с нормативными правовыми актами Российской Федерации,

указания цели приема, а также предоставления сведений, необходимых для расчета длительности временного интервала, который необходимо забронировать для приема.

Запись на прием может осуществляться посредством использования Единого портала и регионального портала.

Формирование запроса осуществляется посредством заполнения электронной формы запроса на едином портале, региональном портале услуг без необходимости дополнительной подачи запроса в какой-либо иной форме.

На едином портале, региональном портале услуг размещаются образцы заполнения электронной формы запроса.

Если на едином портале заявителю не обеспечивается возможность заполнения электронной формы запроса, то для формирования запроса на едином портале в порядке, определяемом Министерством цифрового развития, связи и массовых коммуникаций Российской Федерации, обеспечивается автоматический переход к заполнению электронной формы указанного запроса на региональном портале услуг.

Форматно-логическая проверка сформированного запроса осуществляется в порядке, определяемом управлением, после заполнения заявителем каждого из полей электронной формы запроса. При выявлении некорректно заполненного поля электронной формы запроса заявитель уведомляется о характере выявленной ошибки и порядке ее устранения посредством информационного сообщения непосредственно в электронной форме запроса.

При формировании запроса обеспечивается:

а) возможность копирования и сохранения запроса и иных документов, необходимых для предоставления услуги;

б) возможность заполнения несколькими заявителями одной электронной формы запроса при обращении за услугами, предполагающими направление совместного запроса несколькими заявителями;

в) возможность печати на бумажном носителе копии электронной формы запроса;

г) сохранение ранее введенных в электронную форму запроса значений в любой момент по желанию пользователя, в том числе при возникновении ошибок ввода и возврате для повторного ввода значений в электронную форму запроса;

д) заполнение полей электронной формы запроса до начала ввода сведений заявителем с использованием сведений, размещенных в федеральной государственной информационной системе «Единая система идентификации и аутентификации в инфраструктуре, обеспечивающей информационно-технологическое взаимодействие информационных систем, используемых для предоставления государственных и муниципальных услуг в электронной форме» (далее - единая система идентификации и аутентификации), и сведений, опубликованных на едином портале, порталах услуг или официальных сайтах, в части, касающейся сведений, отсутствующих в единой системе идентификации и аутентификации;

е) возможность вернуться на любой из этапов заполнения электронной формы запроса без потери ранее введенной информации;

ж) возможность доступа заявителя на едином портале, портале услуг или официальном сайте к ранее поданным им запросам в течение не менее одного года, а также частично сформированных запросов - в течение не менее 3 месяцев.

Сформированный и подписанный запрос и иные документы, необходимые для предоставления услуги, направляются в управление посредством порталов.

Управление обеспечивает прием документов, необходимых для предоставления услуги, и регистрацию запроса без необходимости повторного представления заявителем таких документов на бумажном носителе, если иное не установлено федеральными законами и принимаемыми в соответствии с ними актами Правительства Российской Федерации, законами Ставропольского края, муниципальных нормативных правовых актов Предгорного муниципального округ.

Предоставление услуги начинается с момента приема и регистрации управлением электронных документов, необходимых для предоставления услуги, а также получения в установленном порядке информации об оплате услуги заявителем, за исключением случая, если для начала процедуры предоставления услуги в соответствии с законодательством требуется личная явка.

Оплата услуг осуществляется заявителем с использованием единого портала, регионального портала услуг по предварительно заполненным управлением реквизитам. Предоставление информации об оплате услуг осуществляется с использованием информации, содержащейся в Государственной информационной системе о государственных и муниципальных платежах, если иное не предусмотрено федеральными законами.

При оплате услуги заявителю обеспечивается возможность сохранения платежного документа, заполненного или частично заполненного в соответствии с правилами указания информации в реквизитах распоряжений о переводе денежных средств в уплату платежей в бюджетную систему Российской Федерации, утвержденными Министерством финансов Российской Федерации, в том числе в едином личном кабинете гражданина - информационной подсистеме единого портала, обеспечивающей отображение текущего статуса предоставления услуг и сохранение истории обращений за получением услуг, включая хранение результатов таких обращений и электронных документов (далее - единый личный кабинет). В платежном документе указывается уникальный идентификатор начисления и идентификатор плательщика. Кроме того, заявителю обеспечивается возможность печати на бумажном носителе копии заполненного платежного документа.

Заявитель, совершивший оплату услуг с использованием единого портала, регионального портала услуг, информируется о совершении факта

оплаты услуг посредством единого портала, регионального портала услуг (в том числе в едином личном кабинете) с использованием информации, полученной в установленном порядке из Государственной информационной системы о государственных и муниципальных платежах.

Заявителю в качестве результата предоставления услуги обеспечивается по его выбору возможность получения:

а) электронного документа, подписанного уполномоченным должностным лицом с использованием усиленной квалифицированной электронной подписи;

б) документа на бумажном носителе, подтверждающего содержание электронного документа, направленного управлением, в многофункциональном центре;

в) информации из государственных информационных систем в случаях, предусмотренных законодательством Российской Федерации.

В случае если федеральными законами или принимаемыми в соответствии с ними нормативными правовыми актами не установлено требование о необходимости составления документа исключительно на бумажном носителе, заявителю обеспечивается возможность выбрать вариант получения результата предоставления услуги в форме электронного документа, подписанного уполномоченным должностным лицом с использованием усиленной квалифицированной электронной подписи, независимо от формы или способа обращения за услугой.

Возможность получения результата предоставления услуги в форме электронного документа или документа на бумажном носителе обеспечивается заявителю в течение срока действия результата предоставления услуги (в случае если такой срок установлен нормативными правовыми актами Российской Федерации).

Заявителю обеспечивается доступ к результату предоставления услуги, полученному в форме электронного документа, на едином портале, порталах услуг или официальных сайтах (в том числе в едином личном кабинете) в течение срока, установленного законодательством Российской Федерации. Заявителю предоставляется возможность сохранения электронного документа, являющегося результатом предоставления услуги и подписанного уполномоченным должностным лицом с использованием усиленной квалифицированной электронной подписи, на своих технических средствах, а также возможность направления такого электронного документа в иные органы (организации).

Уведомление о завершении выполнения управлением предусмотренных настоящими требованиями действий направляется заявителю в срок, не превышающий одного рабочего дня после завершения соответствующего действия, на адрес электронной почты или с использованием средств единого портала, регионального портала услуг в единый личный кабинет по выбору заявителя.

Органы (организации), оператор единого портала, а также операторы порталов услуг и официальных сайтов вправе определить дополнительные

способы получения сведений о ходе выполнения запроса путем размещения информации на порталах услуг или официальных сайтах.

При предоставлении услуги в электронной форме заявителю направляется:

а) уведомление о записи на прием в управление или многофункциональный центр, содержащее сведения о дате, времени и месте приема;

б) уведомление о приеме и регистрации запроса и иных документов, необходимых для предоставления услуги, содержащее сведения о факте приема запроса и документов, необходимых для предоставления услуги, и начале процедуры предоставления услуги, а также сведения о дате и времени окончания предоставления услуги либо мотивированный отказ в приеме запроса и иных документов, необходимых для предоставления услуги;

в) уведомление о факте получения информации, подтверждающей оплату услуги;

г) уведомление заявителя о ходе выполнения запроса о предоставлении муниципальной услуги;

д) уведомление о результатах рассмотрения документов, необходимых для предоставления услуги, содержащее сведения о принятии положительного решения о предоставлении услуги и возможности получить результат предоставления услуги либо мотивированный отказ в предоставлении услуги.

е) результат предоставления муниципальной услуги, если иное не установлено Федеральным законодательством.

При обращении в форме электронного документа посредством Единого портала, регионального портала в целях получения муниципальной услуги заявитель или его уполномоченное лицо могут обратиться в МФЦ за предоставлением результата муниципальной услуги.

Оценка заявителем качества предоставления услуги в электронной форме не является обязательным условием для продолжения предоставления органом (организацией) услуги.

Заявителю обеспечивается возможность направления жалобы на решения, действия или бездействие органа (организации), должностного лица органа (организации) либо государственного или муниципального служащего в соответствии со статьей 11.2 Федерального закона «Об организации предоставления государственных и муниципальных услуг» и в порядке, установленном постановлением Правительства Российской Федерации от 20 ноября 2012 г. № 1198 «О федеральной государственной информационной системе, обеспечивающей процесс досудебного, (внесудебного) обжалования решений и действий (бездействия), совершенных при предоставлении государственных и муниципальных услуг».

2.18. Заявитель вправе обратиться в многофункциональный центр с запросом о предоставлении нескольких муниципальных услуг (далее – комплексный запрос).

Форма комплексного запроса может быть получена заявителем при личном обращении в многофункциональный центр, на официальном сайте многофункционального центра в сети «Интернет».

Для обеспечения получения заявителем муниципальных услуг, указанных в комплексном запросе, многофункциональный центр действует в интересах заявителя без доверенности и направляет в органы, предоставляющие муниципальные услуги, заявления, подписанные уполномоченным работником многофункционального центра и скрепленные печатью многофункционального центра, а также сведения, документы и (или) информацию, необходимые для предоставления указанных в комплексном запросе муниципальных услуг, с приложением заверенной многофункциональным центром копии комплексного запроса. При этом не требуется составление и подписание таких заявлений заявителем.

Комплексный запрос должен содержать указание на муниципальные услуги, за предоставлением которых обратился заявитель, а также согласие заявителя на осуществление многофункциональным центром от его имени действий, необходимых для их предоставления.

При приеме комплексного запроса у заявителя специалисты многофункционального центра обязаны проинформировать его обо всех муниципальных услугах, услугах, которые являются необходимыми и обязательными для предоставления муниципальных услуг, получение которых необходимо для получения муниципальных услуг, указанных в комплексном запросе.

Одновременно с комплексным запросом заявитель подает в многофункциональный центр сведения, документы и (или) информацию, предусмотренные настоящим Административным регламентом, а также сведений, документов и (или) информации, которые у заявителя отсутствуют и должны быть получены по результатам предоставления заявителю иных указанных в комплексном запросе муниципальных услуг. Сведения, документы и (или) информацию, необходимые для предоставления муниципальных услуг, указанных в комплексном запросе, и получаемые в иных органах и организациях, участвующих в предоставлении муниципальных услуг, которые являются необходимыми и обязательными для предоставления муниципальных услуг, заявитель подает в многофункциональный центр одновременно с комплексным запросом самостоятельно.

Направление многофункциональным центром заявлений, с приложенными документами в органы, предоставляющие муниципальные услуги, осуществляется не позднее одного рабочего дня, следующего за днем получения комплексного запроса.

В случае, если для получения муниципальных услуг, указанных в комплексном запросе, требуются сведения, документы и (или) информация, которые могут быть получены многофункциональным центром только по результатам предоставления иных указанных в комплексном запросе муниципальных услуг, направление заявлений и документов в

соответствующие органы, предоставляющие муниципальные услуги, осуществляется многофункциональным центром не позднее одного рабочего дня, следующего за днем получения многофункциональным центром таких сведений, документов и (или) информации. В указанном случае течение предусмотренных законодательством сроков предоставления муниципальных услуг, указанных в комплексном запросе, начинается не ранее дня получения заявлений и необходимых сведений, документов и (или) информации соответствующим органом, предоставляющим муниципальные услуги.

Получение многофункциональным центром отказа в предоставлении муниципальных услуг, включенных в комплексный запрос, не является основанием для прекращения получения иных муниципальных услуг, указанных в комплексном запросе, за исключением случаев, если услуга, в предоставлении которой отказано, необходима для предоставления муниципальных услуг, включенных в комплексный запрос.

Многофункциональный центр обязан выдать заявителю все документы, полученные по результатам предоставления всех муниципальных услуг, указанных в комплексном запросе. Многофункциональный центр обязан проинформировать заявителя о готовности полного комплекта документов, являющихся результатом предоставления всех муниципальных услуг, указанных в комплексном запросе, а также обеспечить возможность выдачи указанного комплекта документов заявителю не позднее рабочего дня, следующего за днем поступления в многофункциональный центр последнего из таких документов.

Заявитель имеет право обратиться в многофункциональный центр в целях получения информации о ходе предоставления конкретной муниципальной услуги, указанной в комплексном запросе, или о готовности документов, являющихся результатом предоставления конкретной муниципальной услуги, указанной в комплексном запросе. Многофункциональный центр обязан направить ответ заявителю не позднее рабочего дня, следующего за днем получения многофункциональным центром, указанного запроса. Указанная информация предоставляется многофункциональным центром:

- 1) в ходе личного приема заявителя;
- 2) по телефону;
- 3) по электронной почте».

III. Состав, последовательность и сроки выполнения административных процедур, требования к порядку их выполнения, в том числе особенности выполнения административных процедур (действий) в электронной форме, а также особенности выполнения административных процедур (действий) в многофункциональных центрах предоставления государственных и муниципальных услуг

3.1. Предоставление муниципальной услуги включает в себя следующие административные процедуры:

информирование и консультирование заявителя по вопросу предоставления муниципальной услуги;

прием и регистрация заявления, уведомления и документов;
формирование и направление межведомственных запросов;
проверка права заявителя на получение муниципальной услуги.

По запросу заявителя направляется информация о ходе рассмотрения обращения, на любом этапе предоставления муниципальной услуги.

Информирование о ходе предоставления муниципальной услуги осуществляется при использовании портала госуслуг. В ходе предоставления муниципальной услуги информационная система отправляет статусы услуги.

3.2. Описание административных процедур.

3.2.1. Информирование и консультирование заявителя по вопросу предоставления муниципальной услуги.

Основанием для начала административной процедуры является обращение заявителя лично или посредством телефонной связи в управление или МФЦ.

Содержание административной процедуры включает в себя следующие административные действия:

предоставление информации о нормативных правовых актах, регулирующих порядок предоставления муниципальной услуги, продолжительность выполнения не более 3 минут;

разъяснение порядка, условий и срока предоставления муниципальной услуги, продолжительность выполнения не более 5 минут;

выдача формы заявления и списка документов, необходимых для предоставления муниципальной услуги, продолжительность выполнения не более 1 минуты;

разъяснение порядка заполнения заявления, уведомления, порядка сбора необходимых документов и требований, предъявляемых к ним, продолжительность выполнения не более 5 минут.

Административная процедура выполняется должностным лицом управления или МФЦ, ответственным за консультирование заявителя.

В случае обращения заявителя посредством телефонной связи должностное лицо управления или МФЦ в доброжелательной, вежливой форме информирует заявителя по вопросам предоставления услуги, а также о месте нахождения, графике работы, справочных телефонах, адресах электронной почты и официальных сайтах округа, МФЦ. Ответ на телефонный звонок должен содержать информацию о фамилии, имени, отчестве и должности специалиста управления, МФЦ, принявшего телефонный звонок.

Административная процедура осуществляется в день обращения заявителя.

Критерием принятия решения по информированию и консультированию заявителя по вопросу предоставления муниципальной услуги является цель его обращения в управление или МФЦ.

Общий максимальный срок выполнения административной процедуры

не более 15 минут.

Результатом административной процедуры является предоставление заявителю информации о порядке и условиях предоставления муниципальной услуги и (или) выдача заявителю перечня документов, необходимых для предоставления муниципальной услуги.

Способом фиксации результата административной процедуры является регистрация должностным лицом управления, ответственным за консультирование заявителя, факта обращения заявителя в журнале устного приема граждан.

Контроль исполнения административной процедуры информирования и консультирования по вопросам предоставления услуги в управлении осуществляет руководитель управления, в МФЦ - руководитель отдела по работе с заявителями МФЦ.

3.2.2. Прием и регистрация заявления, уведомления и документов.

Основанием для начала административной процедуры, является прием от заявителя документов, необходимых для предоставления услуги, указанных в пункте 2.6.1 административного регламента, при личном приеме или получение указанных документов почтовым отправлением, в том числе направленными в электронной форме с использованием сети «Интернет», через Единый портал и Портал государственных и муниципальных услуг Ставропольского края.

Содержание административной процедуры при поступлении в управление заявления в электронной форме и необходимых для предоставления услуги документов, подписанных электронной подписью, включает в себя следующие административные действия:

Специалист управления проводит процедуру проверки действительности электронной подписи, с использованием которой подписан электронный документ (пакет электронных документов), необходимый для предоставления услуги, предусматривающую проверку соблюдения условий, указанных в статье 11 Закона № 63-ФЗ, в день поступления указанных заявления и документов, в случае если они поступили в период рабочего времени. После проведения проверки действительности электронной подписи специалист управления осуществляет распечатку заявления и документов, необходимых для предоставления услуги, проставляет за верительную подпись «Получено по электронным каналам связи с использованием электронной подписи», свою должность, личную подпись, расшифровку и осуществляет регистрацию указанных документов. В случае поступления указанных заявления и документов в нерабочее время, выходные или праздничные дни проверка действительности электронной подписи, распечатка заявления и документов, необходимых для предоставления услуги, осуществляются в течение первого часа рабочего времени первого рабочего дня, следующего за днем поступления указанных заявления и документов.

В случае если в результате проверки электронной подписи будет выявлено несоблюдение установленных условий признания ее действительности, специалист управления в день проведения проверки

осуществляет подготовку уведомления об отказе в приеме заявления и документов о предоставлении услуги, поступивших в электронной форме в соответствии с приложением 10 к административному регламенту, с указанием причин, приведенных в статье 11 Закона № 63-ФЗ, послуживших основанием для принятия указанного решения, которое подписывает руководитель управления.

Специалист управления в течение 1 дня со дня подписания уведомления об отказе в регистрации заявления и документов о предоставлении услуги, поступивших в электронной форме, подписывает данное уведомление электронной подписью руководителя управления и направляет по адресу электронной почты заявителя либо в его личный кабинет на региональном портале.

Содержание административной процедуры по приему заявления, уведомления и документов от заявителя или его доверенного лица включает в себя следующие административные действия:

1) установление личности заявителя или личности и полномочий его доверенного лица, продолжительность выполнения 1 минута;

2) изучение содержания заявления, уведомления и документов, оформление копий документов (заверение копий или снятие и заверение копий), продолжительность выполнения не более 14 минут;

3) регистрация заявления в журнале регистрации заявлений по данной услуге в СЭД «ДЕЛО» и подготовка расписки о приеме заявления и документов, в случае если документы представлены в полном объеме и правильно оформлены, либо возврат заявителю или его доверенному лицу заявления и документов в случае выявления при изучении их содержания оснований для отказа в приеме документов, предусмотренных пунктом 2.8. административного регламента, с разъяснением причин отказа и порядка их устранения, максимальная продолжительность выполнения не более 5 минут.

Содержание административной процедуры при получении заявления, уведомления и документов от заявителя или его доверенного лица по почте включает в себя следующие административные действия:

1) проверяет правильность адресования корреспонденции и целостность упаковки, возвращает на почту ошибочно поступившие в управление (не по адресу) письма;

2) вскрывает конверты, проверяет наличие обращений и документов к ним, к обращению прилагает конверт (при поступлении обращения почтой);

3) изучает содержание заявления, уведомления и документов, продолжительность выполнения не более 13 минут;

4) регистрирует заявление, уведомление в журнале регистрации СЭД «ДЕЛО», в случае если документы представлены в полном объеме и правильно оформлены, или подготавливает уведомление заявителю или его доверенному лицу с разъяснением причин отказа в приеме документов в случае выявления при изучении их содержания оснований для отказа в приеме документов, предусмотренных пунктом 2.8. административного регламента, продолжительность выполнения не более 7 минут.

5) направляет заявителю или его доверенному лицу уведомление о принятии к рассмотрению заявления, уведомления и документов либо об отказе в их принятии (с указанием причин отказа) по указанному в заявлении адресу электронной почты, продолжительность исполнения не позднее 1 рабочего дня, следующего за днем приема (поступления) заявления и документов, оформленных в форме электронных документов.

Работник многофункционального центра, ответственный за прием документов:

регистрирует заявление в день его поступления в многофункциональный центр в порядке очередности поступления заявлений в журнале регистрации заявлений, листы которого должны быть пронумерованы, прошнурованы и скреплены печатью многофункционального центра;

готовит в двух экземплярах письменное уведомление о приеме документов (в форме электронного документа в случае указания в заявлении электронной почты), один экземпляр прикладывает к документам, а второй экземпляр направляет заявителю;

создает электронные дубликаты документов и информации (преобразование в электронную форму документов и информации на бумажном носителе с сохранением их содержания и (при наличии) реквизитов), необходимых для предоставления муниципальных услуг и представленных гражданами на бумажных носителях,

направляет электронные дубликаты в управление, и указанным гражданам с использованием единого портала государственных и муниципальных услуг и (или) региональных порталов государственных и муниципальных услуг.

При приеме заявления административная процедура выполняется в день обращения.

При получении заявления, уведомления и документов по почте и выявлении оснований, указанных в пункте 2.8. административного регламента, управление или МФЦ возвращает представленные заявление и документы заявителю или его доверенному лицу в течение 5 рабочих дней со дня их поступления по почте, при этом разъясняет, какие документы необходимо представить и (или) дооформить.

Административная процедура выполняется должностным лицом управления или МФЦ, ответственным за предоставление муниципальной услуги. Ответственность за регистрацию заявления и документов, необходимых для предоставления услуги в СЭД «Дело» несет специалист Управления, ответственный за регистрацию.

Критериями принятия решения о приеме (отказе в приеме) документов являются основания, указанные в пункте 2.8. административного регламента.

Общий максимальный срок выполнения административных действий – 20 минут.

Результатом выполнения административной процедуры является прием заявления, уведомления и документов или возврат их заявителю.

Способами фиксации результата выполнения административной процедуры являются:

1) при приеме заявления, уведомления и документов:

внесение записи в журнал регистрации, оформление и выдача заявителю или его доверенному лицу расписки о приеме заявления и документов, в случае если заявление и документы представлены лично заявителем или его доверенным лицом;

внесение записи в журнал регистрации, оформление и направление расписки по адресу, указанному в заявлении, либо по адресу электронной почты, в случае если документы были направлены в адрес управления или МФЦ по почте либо в электронной форме;

2) при отказе в приеме заявления, уведомления и документов:

внесение записи о причинах возврата заявления и документов в журнал устного приема граждан, в случае если заявление и документы представлены лично заявителем или его доверенным лицом;

направление заявителю или его доверенному лицу уведомления с разъяснением причин возврата заявления и документов и порядка их устранения, в случае если заявление и документы получены управлением или МФЦ по почте либо в электронной форме.

Контроль исполнения административной процедуры прием и регистрация заявления и документов в администрации осуществляет руководитель управления, в МФЦ - руководитель отдела по работе с заявителями МФЦ.

3.2.3. Формирование и направление межведомственных запросов

Основанием для начала административной процедуры является прием заявления, уведомления и документов, указанных в подпункте 2.6.1. административного регламента.

Содержание административной процедуры по формированию и направлению межведомственных запросов включает в себя следующие административные действия:

1) подготовка и направление в организации запросов об истребовании документов, указанных в пункте 2.7. административного регламента;

2) получение и приобщение к заявлению и документам, представленным заявителем или его доверенным лицом документов, указанных в пункте 2.7. административного регламента.

Направление в организации, указанные в регламенте межведомственных запросов в рамках межведомственного информационного взаимодействия, может осуществляться, в том числе в электронном виде с использованием единой системы межведомственного электронного взаимодействия.

Административная процедура выполняется должностным лицом управления, ответственным за предоставление муниципальной услуги, в рамках межведомственного взаимодействия.

Критериями принятия решения о направлении запроса об истребовании документа в порядке межведомственного взаимодействия являются основания, указанные в пункте 2.7. административного регламента.

Максимальный срок направления в организации, указанные в регламенте межведомственных запросов не более 2 рабочих дней со дня принятия к рассмотрению заявления и документов.

Результатом выполнения административной процедуры является получение документов от организаций, указанных в пункте 2.7. административного регламента.

Способами фиксации результата выполнения административной процедуры являются документ, полученный в порядке межведомственного информационного взаимодействия.

Контроль исполнения административной процедуры формирование и направление межведомственных запросов осуществляет руководитель управления.

3.2.4. Проверка права заявителя на получение муниципальной услуги. Основанием для начала административной процедуры является поступление всех документов, указанных в подпункте 2.6.1. и в пункте 2.7. административного регламента, лицу, ответственному за предоставление муниципальной услуги.

Содержание административной процедуры включает в себя следующие административные действия:

- 1) проверка права заявителя на получение муниципальной услуги;
- 2) принятие решения о предоставлении муниципальной услуги;
- 3) формирование личного дела, подписание решения о признании садового дома жилым домом или жилого дома садовым домом;
- 4) выдача заявителю результата предоставления муниципальной услуги.

В случае установления оснований для отказа в предоставлении услуги, специалист управления готовит уведомление об отказе в предоставлении муниципальной услуги, приведенной в приложении 10 к настоящему административному регламенту.

Уведомление об отказе подписывается начальником управления.

Специалист управления, ответственный за регистрацию, регистрирует результаты предоставления услуги в СЭД «Дело» в течение 1 рабочего дня со дня их поступления на регистрацию и направляет заявителю способом, указанным в заявлении: почтовой связью; вручает лично; направляет ему электронный документ, подписанный электронной подписью, на адрес электронной почты.

Специалист управления, ответственный за регистрацию, регистрирует результаты предоставления услуги в СЭД «Дело» в течение 1 рабочего дня со дня их поступления на регистрацию и направляет заявителю способом, указанным в заявлении: почтовой связью; вручает лично, через МФЦ; направляет ему электронный документ, подписанный электронной подписью, на адрес электронной почты.

В случае если заявитель обратился за предоставлением услуги в МФЦ, специалист управления, ответственный за предоставление услуги, в течение 2 дней после принятия решения о предоставлении земельного участка или уведомления об отказе направляет решение или уведомление в МФЦ для

выдачи заявителю.

В случае, если заявитель по какой-либо причине не явился в МФЦ за получением результата предоставления муниципальной услуги, МФЦ в течение 30 дней осуществляет хранение результата предоставления муниципальной услуги. По истечении 30 дней МФЦ осуществляет передачу результата предоставления муниципальной услуги в управление. Управление осуществляет хранение результата предоставления муниципальной услуги в течение 5 лет. По истечении 5 лет результат предоставления муниципальной услуги управлением уничтожается в соответствии с требованиями делопроизводства.

Критериями принятия решения являются основания, указанные в пунктах 2.6., 2.7., 2.8., 2.9. административного регламента.

Решение о признании садового дома жилым домом и жилого дома садовым домом подлежит принятию в течении 45 дней со дня поступления заявления со всеми необходимыми документами.

Результатом административной процедуры является принятие решения о признании садового дома жилым домом и жилого дома садовым домом и предоставление результата заявителю или доверенному лицу.

Способами фиксации результата выполнения административной процедуры является принятие решения о признании садового дома жилым домом и жилого дома садовым домом.

Контроль исполнения административной процедуры проверка права заявителя о предоставлении муниципальной услуги, либо об отказе в предоставлении муниципальной услуги в управлении осуществляет руководитель Управления.

Заявитель, которому было отказано в предоставлении муниципальной услуги имеет право повторно обратиться в управление.

3.4. При однократном обращении заявителя в многофункциональный центр с комплексным запросом о предоставлении нескольких государственных и (или) муниципальных услуг организуется предоставление двух и более государственных и (или) муниципальных услуг.

Заявление, составленное многофункциональным центром на основании запроса заявителя о предоставлении нескольких муниципальных услуг (далее - заявление, составленное на основании комплексного запроса), должно быть подписано уполномоченным работником многофункционального центра, скреплено печатью многофункционального центра.

Одновременно с комплексным запросом заявитель подает в многофункциональный центр сведения, документы и (или) информацию, необходимые для предоставления государственных и (или) муниципальных услуг указанных в комплексном запросе, за исключением документов, на которые распространяется требование пункта 2 части 1 статьи 7 Федерального закона «Об организации предоставления государственных и муниципальных услуг», а также сведений, документов и (или) информации, которые у заявителя отсутствуют и должны быть получены по результатам

предоставления иных указанных в комплексном запросе государственных и (или) муниципальных услуг.

Заявления, составленные на основании комплексного запроса, а также сведения, документы и информация, необходимые для предоставления муниципальной услуги, направляются в управление с приложением заверенной многофункциональным центром копии комплексного запроса.

IV. Формы контроля за исполнением административного регламента

4.1. Текущий контроль за:

полнотой, доступностью и качеством предоставления муниципальной услуги осуществляется начальником управления, либо лицом, его замещающим;

соблюдением последовательности административных действий, определенных административными процедурами по предоставлению муниципальной услуги, сроками рассмотрения документов осуществляется начальником управления постоянно путем проведения проверок соблюдения и исполнения должностными лицами управления, предоставляющими муниципальную услугу, положений административного регламента, иных нормативных правовых актов Российской Федерации, нормативных правовых актов Ставропольского края, нормативных правовых актов Предгорного муниципального округа Ставропольского края.

По результатам проведения проверок в случае выявления нарушений виновные лица привлекаются к ответственности в соответствии с законодательством Российской Федерации и законодательством Ставропольского края.

Текущий контроль за соблюдением сотрудниками МФЦ последовательности действий, установленных административным регламентом и иными нормативными правовыми актами, устанавливающими требования к предоставлению муниципальной услуги, осуществляется руководителем клиентской службы ежедневно.

4.2. Последующий контроль за исполнением положений настоящего административного регламента осуществляется посредством проведения проверок соблюдения последовательности административных действий, определенных административными процедурами, соблюдением сроков, проверки полноты, доступности и качества предоставления муниципальной услуги, выявления и устранения нарушений прав заявителей, рассмотрения принятия решений и подготовки ответов на их обращения, содержащие жалобы на решения, действия (бездействия) должностных лиц управления.

Периодичность осуществления последующего контроля составляет один раз в три года.

4.3. Для проведения проверки в администрации формируется комиссия. Результаты деятельности комиссии оформляются в виде справки, в которой отмечаются выявленные недостатки и предложения по их устранению. Справка подписывается председателем комиссии, секретарем комиссии и

всеми членами комиссии, участвовавшими в проверке.

4.4. Плановые проверки осуществляются на основании годового плана работы администрации.

Внеплановые проверки осуществляются на основании распоряжений администрации. При проверке рассматриваются все вопросы, связанные с предоставлением муниципальной услуги (комплексные проверки) или отдельные вопросы (тематические проверки).

Внеплановые проверки полноты и качества предоставления муниципальной услуги проводятся на основании обращения граждан.

4.5. В любое время с момента регистрации заявления и документов в управлении заявитель имеет право знакомиться с документами и материалами, касающимися их рассмотрения, если это не затрагивает права, свободы и законные интересы других лиц и, если в указанных документах и материалах не содержатся сведения, составляющие государственную или иную охраняемую федеральным законом тайну.

4.6. Ответственность органа, предоставляющего муниципальную услугу, его должностных лиц, муниципальных служащих, МФЦ, организаций, указанных в статье 16 Федерального закона «Об организации предоставления государственных и муниципальных услуг», и их работников за решения и действия (бездействие), принимаемые (осуществляемые) ими в ходе предоставления услуги.

Должностные лица, участвующие в предоставлении муниципальной услуги, несут персональную ответственность за полноту и качество предоставления муниципальной услуги, за действия (бездействие) и решения, принимаемые (осуществляемые) в ходе предоставления муниципальной услуги, за соблюдение и исполнение положений административного регламента и правовых актов Российской Федерации, Ставропольского края, Предгорного муниципального округ Ставропольского края, устанавливающих требования к предоставлению муниципальной услуги.

Персональная ответственность должностных лиц, ответственных за исполнение административных процедур, закрепляется в их должностных инструкциях в соответствии с требованиями законодательства.

В случае выявления нарушения прав обратившихся заявителей, порядка и сроков рассмотрения запросов заявителей, утраты документов заявителей виновные лица несут ответственность в соответствии с законодательством Российской Федерации, в том числе дисциплинарную ответственность в соответствии с законодательством о муниципальной службе.

4.7. Граждане, которым предоставляется муниципальная услуга, имеют право на любые предусмотренные законодательством Российской Федерации формы контроля за деятельностью управления при предоставлении им муниципальной услуги.

4.8. Граждане, в случае выявления фактов нарушения порядка предоставления муниципальной услуги или ненадлежащего исполнения административного регламента вправе обратиться с жалобой в органы и к должностным лицам, указанным в пункте 5.2. административного регламента.

Жалоба может быть представлена на личном приеме, направлена почтовым отправлением или в электронной форме с использованием информационных ресурсов в сети «Интернет», Единого портала, регионального портала или через МФЦ.

V. Досудебный (внесудебный) порядок обжалования решений и действий (бездействия) органа, предоставляющего муниципальную услугу, а также должностных лиц этого органа, многофункционального центра, работника многофункционального центра, а также организаций, предусмотренных частью 1.1 статьи Федерального закона от 27 июля 2010 г. № 210-ФЗ «Об организации предоставления государственных и муниципальных услуг» или их работников

5.1 Заявитель имеет право на досудебное (внесудебное) обжалование решений и действий (бездействия) администрации, ее должностных лиц, муниципальных служащих, многофункционального центра, его руководителя и (или) работника многофункционального центра, принятых (осуществляемых) в ходе предоставления муниципальной услуги.

5.2. Основанием для начала процедуры досудебного (внесудебного) обжалования является поступление жалобы заявителя.

Жалоба может быть подана заявителем или его уполномоченным представителем:

на имя главы округа, в случае если обжалуются решения начальника управления, в письменной форме на русском языке на бумажном носителе почтовым отправлением либо в электронном виде, а также при личном приеме заявителя или его уполномоченного представителя;

в управление, предоставляющее муниципальную услугу, в случае если обжалуются решения и действия (бездействие) управления или его должностного лица, муниципального служащего в письменной форме на русском языке на бумажном носителе почтовым отправлением либо в электронном виде, а также при личном приеме заявителя или его уполномоченного представителя;

в администрацию, учредителя многофункционального центра (далее – учредитель многофункционального центра), в случае если обжалуются решения и действия (бездействие) многофункционального центра (руководителя многофункционального центра), в письменной форме на русском языке на бумажном носителе почтовым отправлением либо в электронном виде, а также при личном приеме заявителя или его доверенного лица;

на имя руководителя МФЦ, в случае если обжалуются решения и действия (бездействие) МФЦ или его должностного лица, в письменной форме на русском языке на бумажном носителе почтовым отправлением либо в электронном виде, а также при личном приеме заявителя или его уполномоченного представителя;

В случае подачи жалобы доверенным лицом заявителя представляются:

документ, удостоверяющий его личность, и документ, подтверждающий его полномочия на осуществление действий от имени заявителя, оформленный в соответствии с законодательством РФ.

5.3. В случае подачи жалобы уполномоченным представителем заявителя представляются: документ, удостоверяющий его личность, и документ, подтверждающий его полномочия на осуществление действий от имени заявителя, оформленный в соответствии с законодательством Российской Федерации.

5.4. Жалоба в электронном виде может быть подана заявителем в структурное подразделение администрации, предоставляющее государственную или муниципальную услугу, посредством использования официального сайта структурного подразделения администрации, предоставляющего государственную или муниципальную услугу, в сети «Интернет»:

на имя главы округа посредством использования раздела «Интернет - приемная» официального сайта округа в сети «Интернет» (www.pmosk.ru), электронной почты администрации admin@pmosk.ru;

в управление посредством использования электронной почты 88796150376@mail.ru;

в МФЦ посредством использования сайта МФЦ pmg.umfc26.ru.

Жалоба в электронном виде может быть подана заявителем посредством использования федеральной государственной информационной системы «Единый портал государственных и муниципальных услуг (функций)» (далее - Единый портал); государственной информационной системы Ставропольского края «Портал государственных и муниципальных услуг (функций), предоставляемых (исполняемых) органами исполнительной власти Ставропольского края и органами местного самоуправления муниципальных образований Ставропольского края» (далее - региональный портал).

Жалоба в электронном виде также может быть подана заявителем посредством использования портала федеральной государственной информационной системы, обеспечивающей процесс досудебного (внесудебного) обжалования решений и действий (бездействия), совершенных при предоставлении государственных и муниципальных услуг органами, предоставляющими государственные и муниципальные услуги, их должностными лицами, государственными и муниципальными служащими, многофункциональным центром, его руководителем и (или) работниками многофункционального центра (далее - система досудебного обжалования).

5.5. В случае если жалоба подана заявителем или его уполномоченным представителем в структурное подразделение администрации, должностному лицу, в компетенцию которых не входит ее рассмотрение, данное структурное подразделение администрации, должностное лицо в течение 3 рабочих дней со дня ее регистрации направляют жалобу в структурное подразделение администрации, должностному лицу, уполномоченному на ее рассмотрение, и одновременно в письменной форме информируют заявителя или его уполномоченного представителя о перенаправлении его жалобы.

При этом срок рассмотрения жалобы исчисляется со дня регистрации жалобы в структурном подразделении администрации, уполномоченном на ее рассмотрение, в аппарате администрации, в случае обжалования решения руководителя структурного подразделения администрации.

5.6. Жалоба должна содержать:

наименование структурного подразделения администрации, фамилию, имя, отчество (при наличии) и должность должностного лица, фамилию, имя, отчество (при наличии) и должность муниципального служащего, замещающих должность в структурном подразделении администрации, многофункционального центра, его руководителя и (или) работника, решения и действия (бездействие) которых обжалуются;

фамилию, имя, отчество (при наличии), сведения о месте жительства заявителя - физического лица либо наименование, сведения о месте нахождения заявителя - юридического лица, а также номер (номера) контактного телефона, адрес (адреса) электронной почты (при наличии) и почтовый адрес, по которым должен быть направлен ответ заявителю (за исключением случая, когда жалоба подается способом, предусмотренным пунктом 5.4. административного регламента);

сведения об обжалуемых решениях и действиях (бездействии) структурного подразделения администрации и его должностного лица, муниципального служащего, многофункционального центра, работника многофункционального центра;

доводы, на основании которых заявитель не согласен с решением и действием (бездействием) структурного подразделения администрации и его должностного лица, муниципального служащего, многофункционального центра, работника многофункционального центра. Заявителем могут быть представлены документы (при наличии), подтверждающие доводы заявителя, либо их копии.

5.7. Жалоба, поступившая на имя главы округа, в письменной форме на бумажном носителе подлежит регистрации в аппарате администрации в течение одного рабочего дня со дня ее поступления.

Жалоба, поступившая в структурное подразделение администрации, в письменной форме на бумажном носителе подлежит регистрации в течение одного рабочего дня со дня ее поступления. Жалобе присваивается регистрационный номер в журнале учета жалоб на решения и действия (бездействие) структурного подразделения администрации и его должностного лица, муниципального служащего (далее - журнал). Форма и порядок ведения журнала определяются структурным подразделением администрации.

Жалоба на действия (бездействие) специалистов МФЦ, подлежит рассмотрению должностным лицом, наделенным полномочиями по рассмотрению жалоб, а в случае обжалования отказа в приеме документов у заявителя либо в исправлении допущенных опечаток и ошибок или в случае обжалования нарушения установленного срока таких исправлений - в течение пяти рабочих дней со дня ее регистрации.

5.8. При подаче жалобы в электронном виде документы, указанные в абзаце шестом пункта 5.2. административного регламента, могут быть представлены в форме электронных документов в соответствии с постановлением Правительства Российской Федерации «О порядке оформления и представления заявлений и иных документов, необходимых для предоставления государственных и (или) муниципальных услуг, в форме электронных документов».

5.9. Порядок регистрации жалоб, направленных в электронном виде на официальный сайт округа в сети «Интернет», определяется аппаратом администрации.

Регистрация жалоб, направленных в электронном виде, на адрес электронной почты структурного подразделения администрации осуществляется в порядке, предусмотренном абзацем вторым пункта 5.7. административного регламента.

Регистрация жалоб, направленных в электронном виде с использованием Единого портала, осуществляется в порядке, определенном Правительством Российской Федерации.

Регистрация жалоб, направленных в электронном виде с использованием регионального портала, осуществляется оператором регионального портала в порядке, установленном Правительством Ставропольского края.

5.10. Жалоба может быть подана заявителем через многофункциональный центр предоставления государственных и муниципальных услуг в Предгорном муниципальном округе Ставропольского края (далее - многофункциональный центр), который обеспечивает ее передачу в структурное подразделение администрации, предоставляющее государственную или муниципальную услугу, уполномоченное на ее рассмотрение, или в случае подачи жалобы на имя главы Предгорного муниципального округа Ставропольского края в администрацию Предгорного муниципального округа Ставропольского края

Жалоба передается в структурное подразделение администрации в порядке и сроки, установленные соглашением о взаимодействии между МФЦ и администрацией (далее - соглашение о взаимодействии), но не позднее рабочего дня, следующего за рабочим днем, в который поступила жалоба.

В аппарат администрации жалоба передается МФЦ не позднее рабочего дня, следующего за рабочим днем, в который поступила жалоба в МФЦ.

Жалоба на нарушение порядка предоставления муниципальной услуги МФЦ рассматривается аппаратом администрации.

При этом срок рассмотрения жалобы на нарушение порядка предоставления муниципальной услуги МФЦ исчисляется со дня регистрации жалобы в аппарате администрации.

5.11. Заявитель может обратиться с жалобой в том числе в следующих случаях:

нарушение срока регистрации запроса о предоставлении государственной или муниципальной услуги, указанного в пункте

2.13. настоящего административного регламента;

нарушение срока предоставления муниципальной услуги. В указанном случае досудебное (внесудебное) обжалование заявителем решений и действий (бездействия) многофункционального центра, работника многофункционального центра возможно в случае, если на многофункциональный центр, решения и действия (бездействие) которого обжалуются, возложена функция по предоставлению соответствующей муниципальной услуги в полном объеме;

требование представления заявителем документов или информации либо осуществления действий, представление или осуществление которых не предусмотрено нормативными правовыми актами Российской Федерации, нормативными правовыми актами Ставропольского края, нормативными правовыми актами Предгорного муниципального округа Ставропольского края для предоставления муниципальной услуги;

отказ в приеме документов, представление которых предусмотрено нормативными правовыми актами Российской Федерации, нормативными правовыми актами Ставропольского края, нормативными правовыми актами Предгорного муниципального округа Ставропольского края для предоставления муниципальной услуги;

отказ в предоставлении муниципальной услуги, если основания отказа не предусмотрены федеральными законами и принятыми в соответствии с ними иными нормативными правовыми актами Российской Федерации, нормативными правовыми актами Ставропольского края, нормативными правовыми актами Предгорного муниципального округа Ставропольского края. В указанном случае досудебное (внесудебное) обжалование заявителем решений и действий (бездействия) многофункционального центра, работника многофункционального центра возможно в случае, если на многофункциональный центр, решения и действия (бездействие) которого обжалуются, возложена функция по предоставлению соответствующей муниципальной услуги в полном объеме;

требование внесения заявителем при предоставлении муниципальной услуги платы, не предусмотренной нормативными правовыми актами Российской Федерации, нормативными правовыми актами Ставропольского края, нормативными правовыми актами Предгорного муниципального округа Ставропольского края;

отказ структурного подразделения администрации, предоставляющего муниципальную услугу, и его должностного лица, муниципального служащего, предоставляющего муниципальную услугу, многофункционального центра, работника многофункционального центра, в исправлении допущенных ими опечаток и ошибок в выданных в результате предоставления муниципальной услуги документах либо нарушение установленного срока таких исправлений. В указанном случае досудебное (внесудебное) обжалование заявителем решений и действий (бездействия) многофункционального центра, работника многофункционального центра возможно в случае, если на многофункциональный центр, решения и действия

(бездействие) которого обжалуются, возложена функция по предоставлению соответствующей муниципальной услуги в полном объеме;

нарушение срока или порядка выдачи документов по результатам предоставления муниципальной услуги;

приостановление предоставления муниципальной услуги, если основания приостановления не предусмотрены федеральными законами и принятыми в соответствии с ними иными нормативными правовыми актами Российской Федерации, нормативными правовыми актами Ставропольского края, нормативными правовыми актами Предгорного муниципального округа Ставропольского края. В указанном случае досудебное (внесудебное) обжалование заявителем решений и действий (бездействия) многофункционального центра, работника многофункционального центра возможно в случае, если на многофункциональный центр, решения и действия (бездействие) которого обжалуются, возложена функция по предоставлению соответствующих муниципальных услуг в полном;

требование у заявителя при предоставлении муниципальной услуги документов или информации, отсутствие и (или) недостоверность которых не указывались при первоначальном отказе в приеме документов, необходимых для предоставления муниципальной услуги, либо в предоставлении муниципальной услуги, за исключением случаев, предусмотренных подпунктами а, б, в, г пункта 2.7. настоящего административного регламента. В указанном случае досудебное (внесудебное) обжалование заявителем решений и действий (бездействия) многофункционального центра, работника многофункционального центра возможно в случае, если на многофункциональный центр, решения и действия (бездействие) которого обжалуются, возложена функция по предоставлению соответствующих муниципальных услуг в полном объеме.

5.12. Жалоба рассматривается:

Главой округа или по его поручению иным уполномоченным им должностным лицом в случае, предусмотренном абзацем третьим пункта 5.2. административного регламента;

структурным подразделением администрации в случае, предусмотренном абзацем четвертым пункта 5.2. административного регламента;

учредителем многофункционального центра или лицом, уполномоченным нормативным правовым актом Ставропольского края на рассмотрение жалобы, в случае, предусмотренном 5.2. административного регламента;

руководителем многофункционального центра, в случае, предусмотренном абзацем пятым пункта 5.2. административного регламента.

5.13. В случае установления в ходе или по результатам рассмотрения жалобы признаков состава административного правонарушения или преступления должностное лицо, уполномоченное на рассмотрение жалоб, незамедлительно направляет соответствующие материалы в органы прокуратуры.

5.14. Структурное подразделение администрации обеспечивает: оснащение мест приема жалоб стульями, кресельными секциями и столами (стойками);

информирование заявителей о порядке обжалования решений и действий (бездействия) структурного подразделения администрации и его должностных лиц, муниципальных служащих посредством размещения такой информации на стендах в местах предоставления муниципальных услуг, на его официальном сайте в сети «Интернет», на Едином портале и региональном портале;

консультирование заявителей о порядке обжалования решений и действий (бездействия) структурного подразделения администрации и его должностных лиц, муниципальных служащих, в том числе по телефону, электронной почте, при личном приеме;

заключение соглашений о взаимодействии в части осуществления многофункциональными центрами приема жалоб и выдачи заявителям результатов рассмотрения жалоб.

5.15. Жалоба, поступившая в структурное подразделение администрации, многофункциональный центр, подлежит рассмотрению должностным лицом, наделенным полномочиями по рассмотрению жалоб, в течение 15 рабочих дней со дня ее регистрации, а в случае обжалования отказа структурного подразделения администрации, его должностного лица, муниципального служащего, многофункционального центра, работника многофункционального центра в приеме документов у заявителя либо в исправлении допущенных опечаток и ошибок или в случае обжалования нарушения установленного срока таких исправлений - в течение 5 рабочих дней со дня ее регистрации.

По результатам рассмотрения жалобы принимается одно из следующих решений:

удовлетворяется жалоба, в том числе в форме отмены принятого решения, исправления допущенных структурным подразделением администрации опечаток и ошибок в выданных в результате предоставления муниципальной услуги документах, возврата заявителю денежных средств, взимание которых не предусмотрено нормативными правовыми актами Российской Федерации, нормативными правовыми актами Ставропольского края, нормативными правовыми актами Предгорного муниципального округа Ставропольского края а также в иных формах;

отказывается в удовлетворении жалобы.

Не позднее дня, следующего за днем принятия решения, заявителю в письменной форме и по желанию заявителя в электронной форме направляется мотивированный ответ о результатах рассмотрения жалобы.

При удовлетворении жалобы структурное подразделение администрации принимает исчерпывающие меры по устранению выявленных нарушений, в том числе по выдаче заявителю результата муниципальной услуги, в течение 5 рабочих дней со дня принятия такого решения, если иное не установлено законодательством Российской Федерации и

законодательством Ставропольского края.

В случае признания жалобы подлежащей удовлетворению в ответе заявителю в письменной форме и по желанию заявителя в электронной форме, дается информация о действиях, осуществляемых структурным подразделением администрации, предоставляющим муниципальную услугу, многофункциональным центром в целях незамедлительного устранения выявленных нарушений при оказании муниципальной услуги, а также приносятся извинения за доставленные неудобства и указывается информация о дальнейших действиях, которые необходимо совершить заявителю в целях получения муниципальной услуги. Письменный мотивированный ответ о результатах рассмотрения жалобы направляется по адресу (адресам) электронной почты (при наличии) и почтовому адресу, указанным в жалобе, не позднее дня, следующего за днем окончания рассмотрения жалобы.

В случае признания жалобы, не подлежащей удовлетворению в ответе заявителю в письменной форме и по желанию заявителя в электронной форме, даются аргументированные разъяснения о причинах принятого решения, а также информация о порядке обжалования принятого решения.

В случае если жалоба была подана способом, предусмотренным абзацем шесть пункта 5.4. настоящего административного регламента, ответ о результатах рассмотрения жалобы направляется посредством использования системы досудебного обжалования.

5.16. В ответе о результатах рассмотрения жалобы указываются:

должность, фамилия, имя, отчество (при наличии) должностного лица, принявшего решение по жалобе;

сведения о структурном подразделении администрации и его должностном лице, муниципальном служащем, решения или действия (бездействие) которых обжалуются;

фамилия, имя, отчество (при наличии) или наименование заявителя;

основания для принятия решения по жалобе;

принятое решение по жалобе;

сроки устранения выявленных нарушений, в том числе срок предоставления результата муниципальной услуги, в случае признания жалобы, обоснованной;

сведения о сроке и порядке обжалования принятого решения по жалобе.

Ответ о результатах рассмотрения жалобы подписывается:

Главой округа или по его поручению иным уполномоченным им должностным лицом в случае, предусмотренном абзацем третьим пункта 5.2. административного регламента;

должностным лицом структурного подразделения администрации;

руководителем многофункционального центра.

Ответ о результатах рассмотрения жалобы в электронном виде подписывается усиленной квалифицированной электронной подписью должностного лица, уполномоченного на рассмотрение жалобы, вид которой установлен законодательством Российской Федерации.

5.17. В случае если в жалобе не указаны фамилия заявителя или

почтовый адрес, по которому должен быть направлен ответ, ответ на жалобу не дается.

При получении жалобы, в которой содержатся нецензурные либо оскорбительные выражения, угрозы жизни, здоровью и имуществу должностного лица, муниципального служащего, а также членов его семьи, на жалобу не дается ответ по существу поставленных в ней вопросов и в течение 3 рабочих дней со дня регистрации жалобы сообщается заявителю по адресу электронной почты (при наличии) и почтовому адресу, указанным в жалобе, о недопустимости злоупотребления правом на обращение.

В случае если текст жалобы не поддается прочтению, ответ на жалобу не дается, и она не подлежит направлению на рассмотрение в орган, предоставляющий муниципальную услугу, и его должностному лицу, муниципальному служащему, о чем в течение 7 дней со дня регистрации жалобы сообщается заявителю, если его фамилия и почтовый адрес поддаются прочтению.

ПРИЛОЖЕНИЕ 1
к административному регламенту
предоставления муниципальной услуги
«Признание садового дома жилым
домом и жилого дома садовым домом»

ИНФОРМАЦИЯ

о местонахождении и графике работы муниципального казенного учреждения «Многофункциональный центр предоставления государственных и муниципальных услуг Предгорного муниципального округа» и его территориально обособленных структурных подразделений

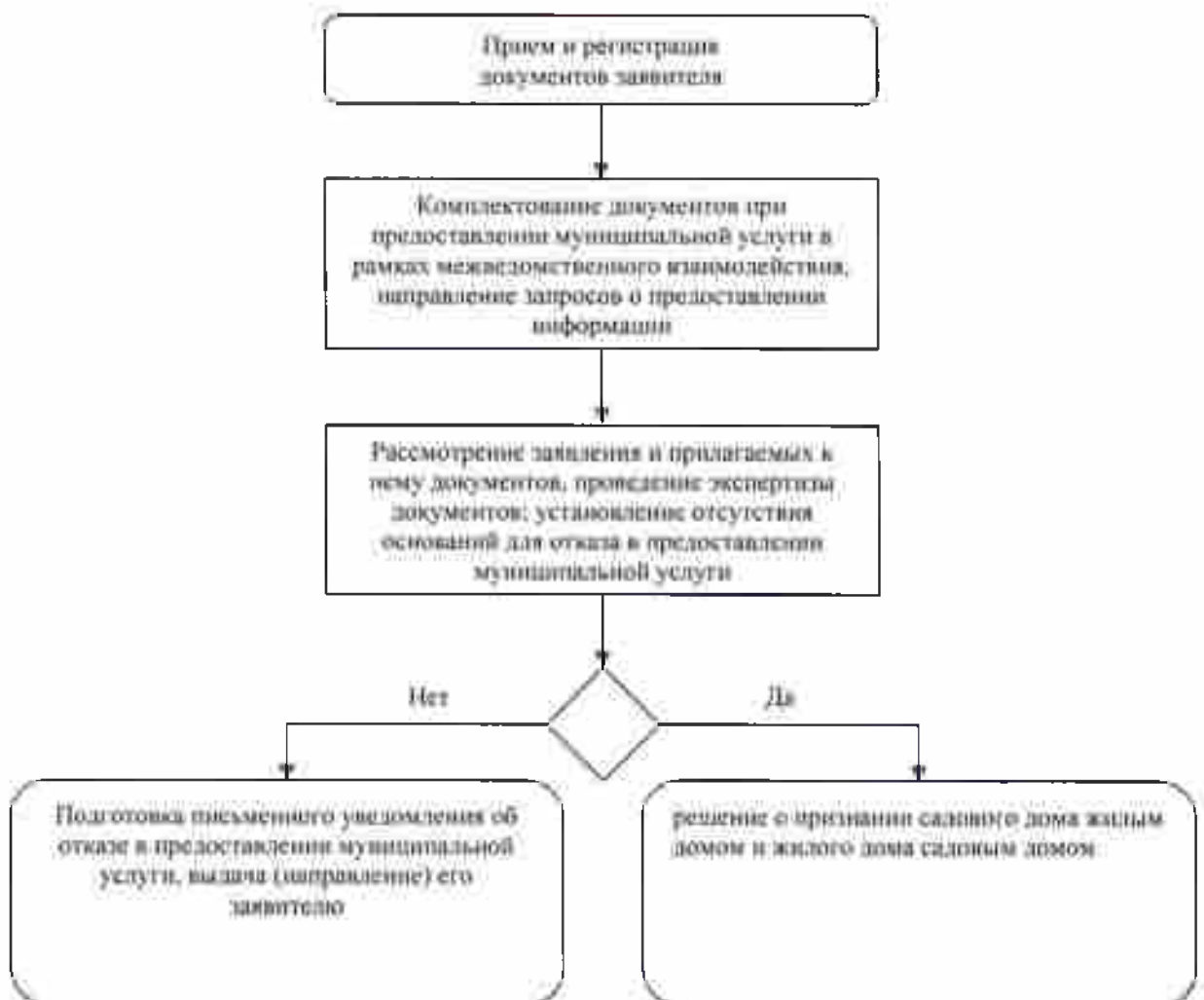
№ п/п	Наименование территориально обособленного структурного подразделения многофункционального центра	Адрес, телефон территориально обособленного структурного подразделения многофункционального центра	График работы территориально обособленного структурного подразделения многофункционального центра
1	2	3	4
1	Центральный офис ст. Ессентукская Муниципальное казенное учреждение «Многофункциональный центр предоставления государственных и муниципальных услуг Предгорного муниципального округа»	Ставропольский край, Предгорный район, ст. Ессентукская, ул. Гагарина, 100 тел. 8(87961)5-13-46 сайт - www.pmr.umfc26.ru	понедельник, среда, четверг, пятница с 08-00 до 17-00 час., вторник с 08-00 до 20-00 час., суббота с 08-00 до 12-00 час.
2	ТОСП ст. Бекешевская	Ставропольский край, Предгорный район, ст. Бекешевская, ул. Московская, 9 тел. 8(87961)4-12-05	Вторник, четверг, четверг с 08-00 до 17-00 час.
3	ТОСП ст. Боргустанская	Ставропольский край, Предгорный район, ст. Боргустанская, ул. Красная, 144 тел. 8(87961)4-27-02	Понедельник-пятница с 08-00 до 17-00 час.
4	ТОСП с. Винсады	Ставропольский край, Предгорный район, с. Винсады, ул. Ленина, 29 тел. 8(87961)6-20-21	Понедельник-пятница с 08-00 до 17-00 час.
5	ТОСП пос. Железноводский	Ставропольский край, Предгорный район, пос. Железноводский, ул. Юбилейная, 2 тел. 8(87932)3-11-42	Понедельник, четверг, пятница с 08-00 до 17-00 час.
6	ТОСП пос. Мирный	Ставропольский край, Предгорный район, пос. Мирный, ул. Шоссейная, 25 тел. 8(87961)6-96-44	Понедельник, вторник, среда с 08-00 до 17-00 час.

1	2	3	4
7	ТОСП пос. Нежинский	Ставропольский край, Предгорный район, пос. Нежинский, 3А тел. 8 (87961)3-40-04	Понедельник-пятница с 08-00 до 17-00 час.
8	ТОСП с. Новоблагодарное	Ставропольский край, Предгорный район, с. Новоблагодарное, ул. Ленина, 54 тел. 8(87961)4-97-21	Понедельник, четверг, пятница с 08-00 до 10-00 час.
9	ТОСП пос. Подкумок	Ставропольский край, Предгорный район, пос. Подкумок, ул. Ессентукская, 62 тел. 8(87961)4-31-94	Вторник, среда, четверг с 08-00 до 17-00 час.
10	ТОСП пос. Пятигорский	Ставропольский край, Предгорный район, пос. Пятигорский, ул. Красноармейская, 9 тел. 8(87961)4-86-48	Понедельник-пятница с 08-00 до 17-00 час.
11	ТОСП пос. Санамер	Ставропольский край, Предгорный район. пос. Санамер, ул. Полевая, 20 тел. 8(87961)6-70-26	Понедельник, среда, пятница с 08-00 до 17-00 час.
12	ТОСП ст. Суворовская	Ставропольский край, Предгорный район, ст. Суворовская, ул. Советская, 19 тел. 8(87961)2-74-92	Понедельник-пятница с 08-00 до 17-00 час.
13	ТОСП с. Этока	Ставропольский край, Предгорный район, с. Этока, у л. 50 лет Октября, 111а тел. 8(87961)6-02-05	Понедельник, среда, четверг с 08-00 до 17-00 час.
14	ТОСП с. Юца	Ставропольский край, Предгорный район, с. Юца, ул. Луценко, 116 тел. 8(87961)6-47-23	Понедельник-пятница с 08-00 до 17-00 час.
15	ТОСП пос. Ясная Поляна	Ставропольский край, Предгорный район, пос. Ясная Поляна, ул. Спортивная, 25 тел. 8(87961)4-67-11	Вторник, среда, пятница с 08-00 до 17-00 час.

ПРИЛОЖЕНИЕ 2
к административному регламенту
предоставления муниципальной услуги
«Признание садового дома жилым
домом и жилого дома садовым домом»

БЛОК-СХЕМА

предоставления муниципальной услуги «Признание садового дома жилым домом и жилого дома садовым домом»



ПРИЛОЖЕНИЕ 3
к административному регламенту
предоставления муниципальной услуги
«Признание садового дома жилым
домом и жилого дома садовым домом»

ФОРМА ЗАЯВЛЕНИЯ

В _____
(наименование уполномоченного органа)

Заявитель _____

(Ф.И.О полное наименование заявителя, почтовый адрес; телефон)

ЗАЯВЛЕНИЕ

о признании садового дома жилым домом
или жилого дома садовым домом

Прошу рассмотреть представленные документы и признать садовый дом
(жилой дом) расположенный по адресу _____

с кадастровым номером _____, расположенный на
земельном участке с кадастровым номером _____
жилым домом (садовым домом).

Обязуюсь обеспечить свободный доступ к садовому дому (жилому
дому) должностным лицам Управления и членам комиссии.

К заявлению прилагаю следующие документы:

Даю согласие на обработку персональных данных, указанных в
настоящем заявлении и прилагаемых документах, в соответствии с
Федеральным законом от 27 июля 2006 г. № 152-ФЗ «О персональных
данных».

Подпись лица, подавшего заявление:

« ____ » _____ 20__ г. _____
(подпись) (расшифровка подписи заявителя)

Способ получения документов (в том числе решения о признании садового
дома жилым домом или жилого дома садовым домом) (нужное подчеркнуть):
лично в управлении;
лично в многофункциональном центре;
почтовым отправлением по адресу: _____;

ПРИЛОЖЕНИЕ 4
к административному регламенту
предоставления муниципальной услуги
«Признание садового дома жилым
домом и жилого дома садовым домом»
»

УВЕДОМЛЕНИЕ

об отказе в предоставлении муниципальной услуги

Уполномоченный на выдачу решения о признании садового дома жилым домом и жилого дома садовым домом орган местного самоуправления отказывает в предоставлении муниципальной услуги в следующих случаях:

а) с заявлением обратилось ненадлежащее лицо;

б) поступление в уполномоченный орган местного самоуправления сведений, содержащихся в Едином государственном реестре недвижимости, о зарегистрированном праве собственности на садовый дом или жилой дом лица, не являющегося заявителем;

в) поступление в уполномоченный орган местного самоуправления уведомления об отсутствии в Едином государственном реестре недвижимости сведений о зарегистрированных правах на садовый дом или жилой дом, если правоустанавливающий документ, предусмотренный подпунктом «г» пункта 2.6.1. административного регламента, или нотариально заверенная копия такого документа не были представлены заявителем. Отказ в признании садового дома жилым домом или жилого дома садовым домом по указанному основанию допускается в случае, если уполномоченный орган местного самоуправления после получения уведомления об отсутствии в Едином государственном реестре недвижимости сведений о зарегистрированных правах на садовый дом или жилой дом уведомил заявителя указанным в заявлении способом о получении такого уведомления, предложил заявителю представить правоустанавливающий документ, предусмотренный подпунктом «г» пункта 2.6.1. административного регламента, или нотариально заверенную копию такого документа и не получил от заявителя такой документ или такую копию в течение 15 календарных дней со дня направления уведомления о представлении правоустанавливающего документа;

г) непредставление заявителем документа, предусмотренного подпунктом «е» пункта 2.6.1. административного регламента, в случае если садовый дом или жилой дом обременен правами третьих лиц;

д) размещение садового дома или жилого дома на земельном участке, виды разрешенного использования которого, установленные в соответствии с законодательством Российской Федерации, не предусматривают такого размещения;

е) использование жилого дома заявителем или иным лицом в качестве места постоянного проживания (при рассмотрении заявления о признании жилого дома садовым домом).

В соответствии с главой 22 Кодекса административного судопроизводства РФ от 08.03.2015 № 21-ФЗ Вы вправе обжаловать действия (бездействия) должностных лиц в судебном порядке.

уполномоченный сотрудник органа,
осуществляющего выдачу разрешения
М.П.

Ф.И.О. (подпись)

ПРИЛОЖЕНИЕ 5
к административному регламенту
предоставления муниципальной услуги
«Признание садового дома жилым
домом и жилого дома садовым домом»

РЕШЕНИЕ

о признании садового дома жилым домом
и жилого дома садовым домом

Дата, номер

В связи с обращением _____
(Ф.И.О. физического лица, наименование юридического лица - заявителя)
о намерении признать садовый дом жилым домом/жилой дом садовым домом.
(ненужное зачеркнуть)
расположенный по адресу: _____

_____ кадастровый номер земельного участка, в пределах которого расположен дом:

_____ на основании _____
(наименование и реквизиты правоустанавливающего документа)

_____ по результатам рассмотрения представленных документов принято решение:

Признать _____
(садовый дом жилым домом/жилой дом садовым домом - нужное указать)
_____ (должность)

_____ (Ф.И.О. должностного лица органа местного самоуправления муниципального образования, в границах которого расположен садовый дом или жилой дом)

_____ (подпись должностного лица органа местного самоуправления муниципального образования, в границах которого расположен садовый дом или жилой дом)

М.П.

Получил: « ____ » _____ 20 ____ г.

_____ (подпись заявителя)

(заполняется в случае получения решения лично)

Решение направлено в адрес заявителя
(заполняется в случае направления решения по почте)

« ____ » _____ 20 ____ г.

_____ (Ф.И.О., подпись должностного лица, направившего решение в адрес заявителя)

ПРИЛОЖЕНИЕ 6
к административному регламенту
предоставления муниципальной услуги
«Признание садового дома жилым
домом и жилого дома садовым домом»

ЖУРНАЛ

регистрации заявления о признании садового дома жилым домом
и жилого дома садовым домом

№ п/п	Ф.И.О (наименование юридического лица)	Адрес регистрации (место нахождения организации)	Дата принятия заявления о предоставлении муниципальной услуги	Дата принятия решения о предоставлении муниципальной услуги	№ персонального дела	Подпись специалиста
1	2	3	4	5	6	7

ПРИЛОЖЕНИЕ 7
к административному регламенту
предоставления муниципальной услуги
«Признание садового дома жилым
домом и жилого дома садовым домом»

УВЕДОМЛЕНИЕ

№ _____ от _____

Уполномоченный орган местного самоуправления, в соответствии с действующим законодательством РФ:

Дата выдачи уведомления _____

уполномоченный сотрудник органа,
осуществляющего выдачу разрешения

(подпись)

М.П. Ф.И.О.

ПРИЛОЖЕНИЕ 8
к административному регламенту
предоставления муниципальной услуги
«Признание садового дома жилым
домом и жилого дома садовым домом»

УВЕДОМЛЕНИЕ

№ _____ от _____

Уполномоченный орган местного самоуправления, в соответствии с действующим законодательством РФ:

Дата принятия заявления _____

Дата выдачи уведомления _____

уполномоченный сотрудник органа,
осуществляющего выдачу разрешения

(подпись)

М.П.

Ф.И.О.

ПРИЛОЖЕНИЕ 9
к административному регламенту
предоставления муниципальной услуги
«Признание садового дома жилым
домом и жилого дома садовым домом»

УВЕДОМЛЕНИЕ

№ _____ от _____

о необходимости устранения нарушений
в оформлении заявления и (или) представления
отсутствующих документов

Уполномоченный орган местного самоуправления, в соответствии с действующим законодательством РФ:

Дата выдачи уведомления _____

уполномоченный сотрудник органа,
осуществляющего выдачу разрешения

(подпись)

М.П.

Ф.И.О.

ПРИЛОЖЕНИЕ 10
к административному регламенту
предоставления муниципальной услуги
«Признание садового дома жилым
домом и жилого дома садовым домом»

**Об отказе в приеме заявления
и документов о предоставлении услуги**

Бланк Управления архитектуры и
градостроительства администрации Предгорного
муниципального округа Ставропольского края

Ф.И.О.

Адрес:

Уважаемый (ая) _____!

По результатам рассмотрения документов, необходимых для предоставления муниципальной услуги «Признание садового дома жилым домом и жилого дома садовым домом», сообщаем следующее:

(текст и обоснование отказа в приеме заявления и документов о предоставлении услуги)

Начальник управления архитектуры
и градостроительства администрации
Предгорного муниципального округа
Ставропольского края

подпись

Ф.И.О.

ФИО исп.
Тел.